

中华人民共和国公共安全行业标准

GA XXXX – XXXX

辅警服装 冬作训服/勤务冬执勤服

Auxiliary police uniform-Winter training uniform/Winter duty uniform
for field service

(试用稿)

XXXX-XX-XX 发布

XXXX-XX-XX 实施

中华人民共和国公安部 发布

XXXX

目 次

前 言..... II

1 范围..... 1

2 规范性引用文件..... 1

3 术语和定义..... 2

4 产品分类..... 3

5 要求..... 3

 5.1 标样..... 3

 5.2 样式..... 3

 5.3 号型与规格..... 7

 5.4 颜色及色泽偏差范围..... 26

 5.5 材料..... 26

 5.6 裁片纱向..... 28

 5.7 敷衬..... 30

 5.8 缝制..... 31

 5.9 标志..... 41

 5.10 成品外观质量及疵点..... 42

 5.11 内在质量..... 44

6 试验方法..... 44

 6.1 外在质量检验..... 44

 6.2 内在质量检验..... 45

 6.3 包装质量检验..... 45

7 检验规则..... 46

 7.1 检验分类..... 46

 7.2 检验项目..... 46

 7.3 抽样规则..... 47

 7.4 判定规则..... 47

8 包装、运输及贮存..... 49

 8.1 包装材料..... 49

 8.2 内包装..... 49

 8.3 外包装..... 50

 8.4 直接发放产品包装..... 51

 8.5 运输与贮存..... 51

附 录 A（规范性） 春亚纺涂层面料技术要求..... 52

附 录 B（规范性） 微细丙纶熔喷棉技术要求..... 53

附 录 C（规范性） 粘合衬技术要求..... 54

附 录 D（规范性） 矩形标识技术要求..... 55

附 录 E（规范性） 棉涤绳、棉涤纱带技术要求..... 57

附 录 F（规范性） 金属四件按扣技术要求..... 59

GA XXXX—XXXX

附 录 G（资料性） 主要生产设备要求.....	60
--------------------------	----

XXXX

前 言

本文件按照 GB/T 1.1-2020《标准化工作导则 第1部分：标准化文件的结构和起草规则》的规定起草。

请注意本文件的某些内容可能涉及专利，本文件的发布机构不承担识别专利的责任。

本文件由公安部装备财务局提出。

本文件由全国警用装备标准化技术委员会（SAC/TC 561）归口。

本文件起草单位：

本文件主要起草人：

XXXX

辅警服装 冬作训服/勤务冬执勤服

1 范围

本文件规定了辅警服装冬作训服/勤务冬执勤服的要求、试验方法、检验分类与判定规则、包装、运输及贮存。

本文件适用于辅警服装冬作训服/勤务冬执勤服的生产、检验和订购等。

2 规范性引用文件

下列文件中的内容通过文中的规范性引用而构成本文件必不可少的条款。其中，注日期的引用文件，仅该日期对应的版本适用于本文件；不注日期的引用文件，其最新版本（包括所有的修改单）适用于本文件。

- GB 20653 防护服装 职业用高可视性警示服
- GB/T 191 包装储运图示标志
- GB/T 250 纺织品色牢度试验 评定变色用灰色样卡
- GB/T 2910 纺织品 定量化学分析
- GB/T 2912.1 纺织品 甲醛的测定 第1部分：游离水解的甲醛（水萃取法）
- GB/T 3920 纺织品 色牢度试验 耐摩擦色牢度
- GB/T 3921-2008 纺织品 色牢度试验 耐皂洗色牢度
- GB/T 3922 纺织品 色牢度试验 耐汗渍色牢度
- GB/T 3923.1 纺织品 织物拉伸性能 第1部分：断裂强力和断裂伸长率的测定(条样法)
- GB/T 420 纺织品 色牢度试验 颜料印染纺织品耐刷洗色牢度
- GB/T 4456 包装用聚乙烯吹塑薄膜
- GB/T 4666 纺织品 织物长度和幅宽的测定
- GB/T 4669-2008 纺织品 机织物 单位长度质量和单位面积质量的测定
- GB/T 4802.1 纺织品 织物起毛起球性能的测定 第1部分：圆轨迹法
- GB/T 5453-1997 纺织品 织物透气性的测定
- GB/T 6152-1997 纺织品 色牢度试验 耐热压色牢度
- GB/T 6836 缝纫线
- GB/T 7573 纺织品 水萃取液 pH 值的测定
- GB/T 8427-2019 纺织品 色牢度试验 耐人造光色牢度：氙弧
- GB/T 8628 纺织品 测定尺寸变化的试验中织物试样和服装的准备、标记及测量
- GB/T 8629-2017 纺织品 试验用家庭洗涤和干燥程序
- GB/T 8630 纺织品 洗涤和干燥后尺寸变化的测定
- GB/T 8949 聚氨酯干法人造革
- GB/T 11048-2008 纺织品 生理舒适性 稳态条件下热阻和湿阻的测定
- GB/T 12704.1-2009 纺织品 织物透湿性试验方法 第1部分：吸湿法
- GB/T 14272 羽绒服装
- GB/T 14460 涤纶低弹丝

GA XXXX—XXXX

GB/T 17031 纺织品 织物在低压下的干热效应
GB/T 17031.2 纺织品 织物在低压下的干热效应 第2部分：受干热的织物尺寸变化的测定
GB/T 23315 粘扣带
GB/T 31904 非织造粘合衬
FZ/T 01057.1-2007 纺织纤维鉴别试验方法 第1部分：通用说明
FZ/T 01057.2-2007 纺织纤维鉴别试验方法 第2部分：燃烧法
FZ/T 01057.3-2007 纺织纤维鉴别试验方法 第3部分：显微镜法
FZ/T 01057.4-2007 纺织纤维鉴别试验方法 第4部分：溶解性试验方法
FZ/T 01084-2017 粘合衬布水洗后的外观及尺寸变化的测定
FZ/T 01085-2018 粘合衬玻璃强力试验方法
FZ/T 63006 松紧带
FZ/T 64003 喷胶棉絮片
FZ 65002 特种工业用绳带 物理机械性能试验方法
GA 250 警服号型
GA 281 警用服饰 四件按扣
GA 353 警服材料 保暖絮片
GA 358 警用材料 口袋布
GA 729 警服材料 拉链
GA 730 警服材料 四件裤钩
GA 731 警服材料 不饱和聚酯树脂钮扣
GA 732 警服材料 锦丝搭扣带
GA 740 警服材料 机织热熔粘合衬布
GA XXXX 辅警服装材料 棉聚酯纬弹加厚斜纹布
GA XXXX 辅警服饰 臂章
QB/T 2422 封箱用BOPP压敏胶粘带
QB/T 3811 塑料打包带
QB/T 3826 轻工产品金属镀层和化学处理层的耐腐蚀试验方法 中性盐雾试验（NSS）法

3 术语和定义

下列术语和定义适用于本文件。

3.1

表面部位 surface part

服装穿着后的可见部位。

3.2

非表面部位 non surface part

服装衣里及表面翻折后的可见部位。

3.3

暗藏部位 hidden location

XXXX

服装内需拆开可见的部位。

4 产品分类

辅警服装 冬作训服/勤务冬执勤服（以下简称“冬作训服/勤务冬执勤服”）按款式结构分为：

- a) 男冬作训服/勤务冬执勤服；
- b) 女冬作训服/勤务冬执勤服。

5 要求

5.1 标样

经批准的冬作训服/勤务冬执勤服实物样品和材料样品为该产品的实物标样和材料标样。

5.2 样式

5.2.1 男冬作训服/勤务冬执勤服样式应符合图 1 及产品实物标样规定。

5.2.2 女冬作训服/勤务冬执勤服样式应符合图 2 及产品实物标样规定。

5.2.3 男、女冬作训服/勤务冬执勤服内胆样式应符合图 3 及产品实物标样规定。

5.2.4 男冬作训服/勤务冬执勤服内胆衣里结构应符合图 4 及产品实物标样规定。

5.2.5 女冬作训服/勤务冬执勤服内胆衣里结构应符合图 5 及产品实物标样规定。

GA XXXX—XXXX

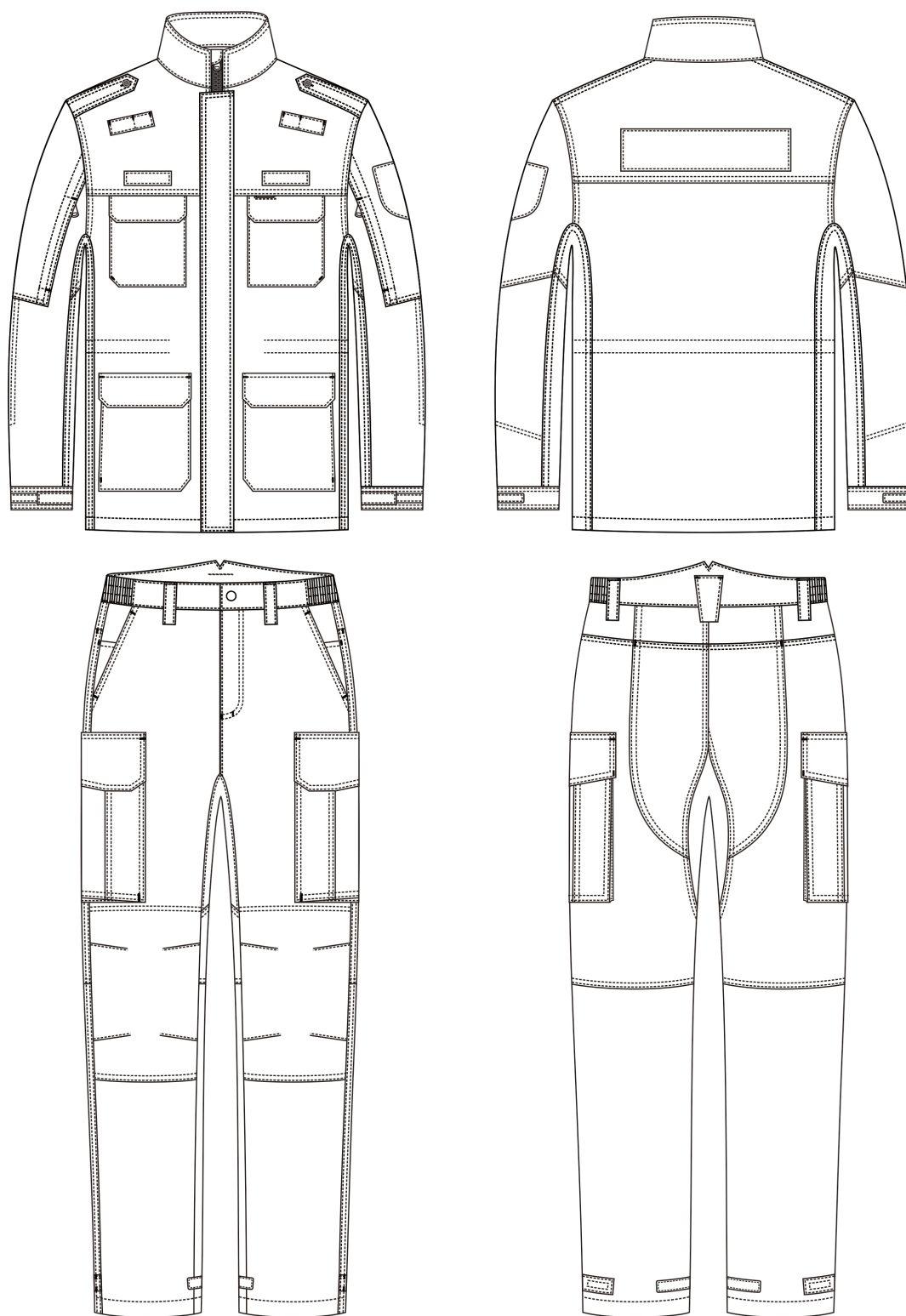


图 1 男冬作训服/勤务冬执勤服样式

XXXX

GA XXXX —

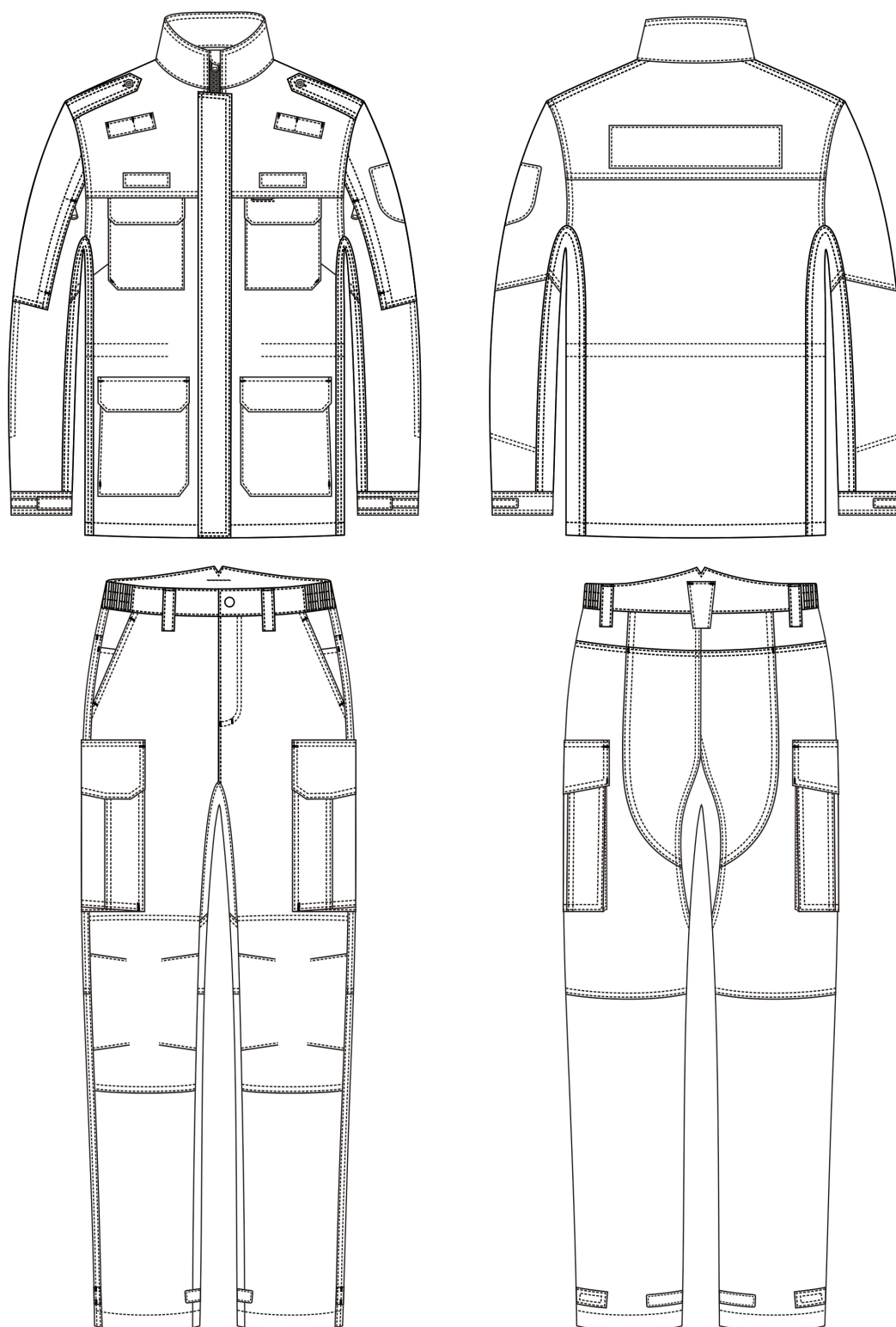


图 2 女冬作训服/勤务冬执勤服样式

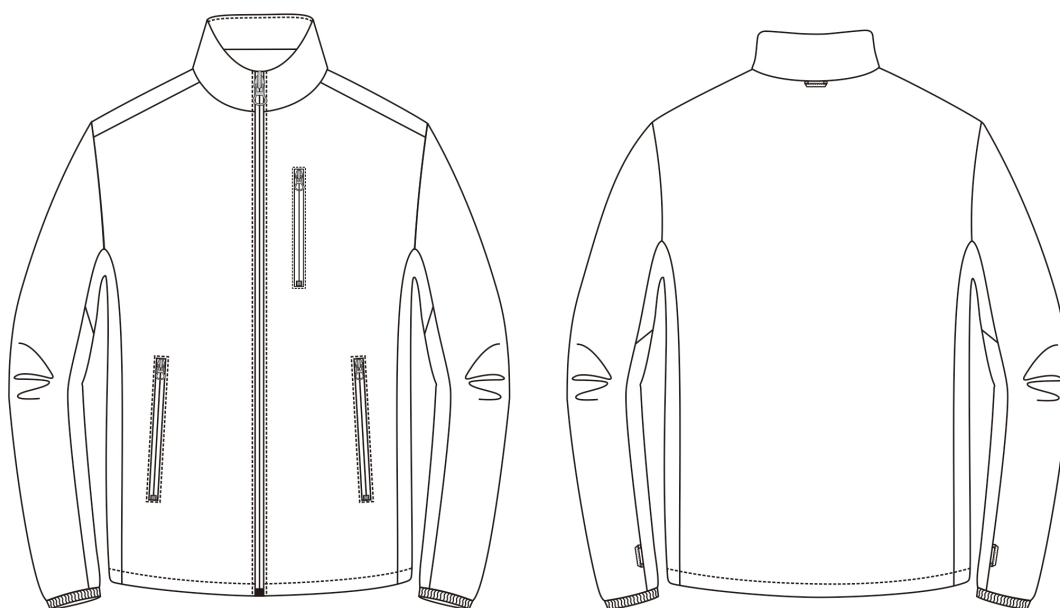


图3 男、女冬作训服/勤务冬执勤服内胆样式

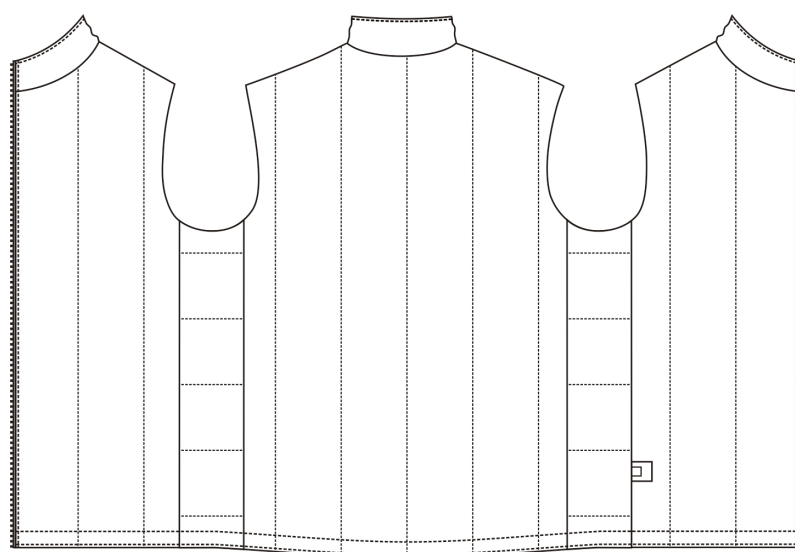


图4 男冬作训服/勤务冬执勤服内胆衣里结构

XXXX

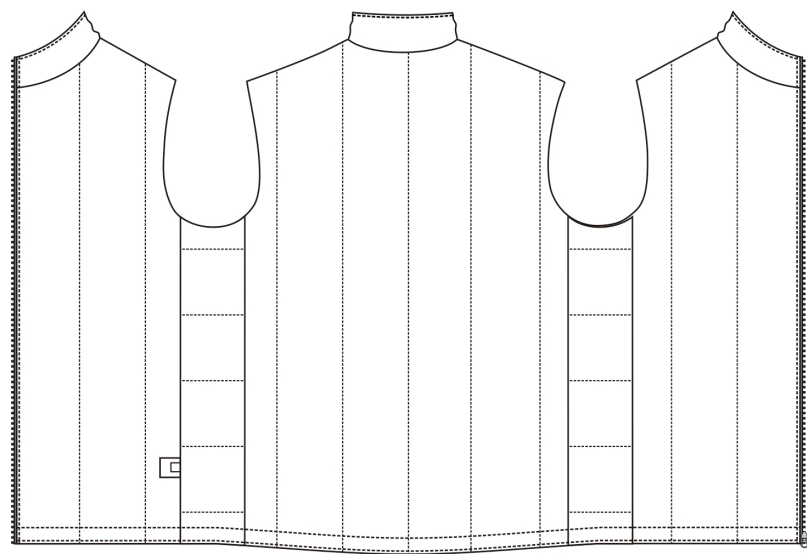


图 5 女冬作训服/勤务冬执勤服内胆衣里结构

5.3 号型与规格

- 5.3.1 冬作训服/勤务冬执勤服号型系列应符合 GA 250 规定，上衣按不分体型 5·4 号型系列，裤子按不分体型 5·2、5·4 号型系列。
- 5.3.2 男冬作训服/勤务冬执勤服上衣常用号型主要部位成品规格尺寸与极限偏差按表 1 规定，其他部位规格尺寸与极限偏差按表 2 规定。规格尺寸测量位置按图 6 规定，图中所注数字为表 1、表 2 中各测量部位编号。
- 5.3.3 男冬作训服/勤务冬执勤服内胆常用号型主要部位成品规格尺寸与极限偏差按表 3 规定，其他部位规格尺寸与极限偏差按表 4 规定，规格尺寸测量位置按图 7 规定，图中所注数字对应表 3、表 4 中部位名称编号。
- 5.3.4 男冬作训服/勤务冬执勤服裤子常用号型主要部位成品规格尺寸与极限偏差按表 5 规定，其他部位规格尺寸与极限偏差按表 6 规定。规格尺寸测量位置按图 8 规定，图中所注数字为表 5、表 6 中各测量部位编号。
- 5.3.5 女冬作训服/勤务冬执勤服上衣常用号型主要部位成品规格尺寸与极限偏差按表 7 规定，其他部位规格尺寸与极限偏差按表 8 规定。规格尺寸测量位置按图 9 规定，图中所注数字为表 7、表 8 中各测量部位编号。
- 5.3.6 女冬作训服/勤务冬执勤服内胆常用号型主要部位成品规格尺寸与极限偏差按表 9 规定，其他部位规格尺寸与极限偏差按表 10 规定，规格尺寸测量位置按图 10 规定，图中所注数字对应表 9、表 10 中部位名称编号。
- 5.3.7 女冬作训服/勤务冬执勤服裤子常用号型主要部位成品规格尺寸与极限偏差按表 11 规定，其他部位规格尺寸与极限偏差按表 12 规定。规格尺寸测量位置按图 11 规定，图中所注数字为表 11、表 12 中各测量部位编号。
- 5.3.8 冬作训服/勤务冬执勤服对称部位、相邻部位规格尺寸正负偏差绝对值之和不应大于该部位极限偏差值。

表 1 男冬作训服/勤务冬执勤服上衣主要部位规格尺寸与极限偏差

单位为厘米

号	型	部位规格与极限偏差									
身高	净胸围	前衣长	胸围	中腰围	下摆围	袖长	袖上肥	袖口肥	后中长	肩宽	领长
165	84	70.5	110.0	106.0	108.0	60.0	22.1	14.2	71.4	45.4	52.0
	88	71.0	114.0	110.0	112.0		22.8	14.5	71.6	46.6	53.0
	92	71.5	118.0	114.0	116.0		23.5	14.8	71.8	47.8	54.0
	96	72.0	122.0	118.0	120.0		24.2	15.1	72.0	49.0	55.0
	100	72.5	126.0	122.0	124.0		24.9	15.4	72.2	50.2	56.0
	104	73.0	130.0	126.0	128.0		25.6	15.7	72.4	51.4	57.0
170	84	72.5	110.0	106.0	108.0	61.5	22.1	14.2	73.4	45.4	52.0
	88	73.0	114.0	110.0	112.0		22.8	14.5	73.6	46.6	53.0
	92	73.5	118.0	114.0	116.0		23.5	14.8	73.8	47.8	54.0
	96	74.0	122.0	118.0	120.0		24.2	15.1	74.0	49.0	55.0
	100	74.5	126.0	122.0	124.0		24.9	15.4	74.2	50.2	56.0
	104	75.0	130.0	126.0	128.0		25.6	15.7	74.4	51.4	57.0
	108	75.5	134.0	130.0	132.0		26.3	16.0	74.6	52.6	58.0
	112	76.0	138.0	134.0	136.0		27.0	16.3	74.8	53.8	59.0
175	84	74.5	110.0	106.0	108.0	63.0	22.1	14.2	75.4	45.4	52.0
	88	75.0	114.0	110.0	112.0		22.8	14.5	75.6	46.6	53.0
	92	75.5	118.0	114.0	116.0		23.5	14.8	75.8	47.8	54.0
	96	76.0	122.0	118.0	120.0		24.2	15.1	76.0	49.0	55.0
	100	76.5	126.0	122.0	124.0		24.9	15.4	76.2	50.2	56.0
	104	77.0	130.0	126.0	128.0		25.6	15.7	76.4	51.4	57.0
	108	77.5	134.0	130.0	132.0		26.3	16.0	76.6	52.6	58.0
	112	78.0	138.0	134.0	136.0		27.0	16.3	76.8	53.8	59.0
	116	78.5	142.0	138.0	140.0		27.7	16.6	77.0	55.0	60.0
180	88	77.0	114.0	110.0	112.0	64.5	22.8	14.5	77.6	46.6	53.0
	92	77.5	118.0	114.0	116.0		23.5	14.8	77.8	47.8	54.0
	96	78.0	122.0	118.0	120.0		24.2	15.1	78.0	49.0	55.0
	100	78.5	126.0	122.0	124.0		24.9	15.4	78.2	50.2	56.0
	104	79.0	130.0	126.0	128.0		25.6	15.7	78.4	51.4	57.0
	108	79.5	134.0	130.0	132.0		26.3	16.0	78.6	52.6	58.0
	112	80.0	138.0	134.0	136.0		27.0	16.3	78.8	53.8	59.0
	116	80.5	142.0	138.0	140.0		27.7	16.6	79.0	55.0	60.0
185	92	79.5	118.0	114.0	116.0	66.0	23.5	14.8	79.8	47.8	54.0
	96	80.0	122.0	118.0	120.0		24.2	15.1	80.0	49.0	55.0
	100	80.5	126.0	122.0	124.0		24.9	15.4	80.2	50.2	56.0
	104	81.0	130.0	126.0	128.0		25.6	15.7	80.4	51.4	57.0
	108	81.5	134.0	130.0	132.0		26.3	16.0	80.6	52.6	58.0

XXXX

表 1 男冬作训服/勤务冬执勤服上衣主要部位规格尺寸与极限偏差

单位为厘米

号	型	部位规格与极限偏差									
身高	净胸围	前衣长	胸围	中腰围	下摆围	袖长	袖上肥	袖口肥	后中长	肩宽	领长
	112	82.0	138.0	134.0	136.0		27.0	16.3	80.8	53.8	59.0
极限偏差(±)		1.0	2.0	2.0	2.0	1.0	0.5	0.3	1.0	0.5	0.5
测量图中编号		1	2	3	4	5	6	7	8	9	10

表 2 男冬作训服/勤务冬执勤服上衣其他部位规格尺寸与极限偏差

单位为厘米

测量图中编号	部位名称	规格尺寸	极限偏差(±)
11	领前宽	7.0	0.3
12	领后中宽	7.0	0.3
13	肩袷长	胸围 92 及以下为 13.0；96~104 为 14.0；108 及以上为 15.0。	0.3
14	肩袷前宽	3.2	0.2
15	肩袷后宽	4.2	0.2
16	对讲机袷长	9.0	0.3
17	对讲机袷宽	3.0	0.2
18	胸袋盖长	胸围 92 及以下为 13.0；96~104 为 13.5；108 及以上为 14.0。	0.2
19	胸袋盖宽	5.0	0.2
20	胸袋全长	胸围 92 及以下为 15.0；96~104 为 15.5；108 及以上为 16.0。	0.3
21	胸袋布长	胸围 92 及以下为 13.5；96~104 为 14.0；108 及以上为 14.5。	0.3
22	胸袋下宽	胸围 92 及以下为 13.0；96~104 为 13.5；108 及以上为 14.0。	0.3
23	下袋盖长	胸围 84 及以下为 16.0；88~92 为 17.0；96~104 为 18.0；108 及以上为 19.0。	0.2
24	下袋盖宽	6.5	0.2
25	下袋全长	胸围 84 及以下为 19.5；88~92 为 20.0；96~104 为 20.5；108 及以上为 21.5。	0.3
26	下袋布长	胸围 84 及以下为 17.5；88~92 为 18.0；96~104 为 18.5；108 及以上为 19.5。	0.3
27	下袋下宽	胸围 84 及以下为 16.5；88~92 为 17.5；96~104 为 18.5；108 及以上为 19.5。	0.3
28	掩门宽	6.0	0.2
29	里襟长	16.5	0.3
30	里襟宽	2.5	0.2
31	挂面下宽	7.5	0.3
32	后过肩中宽	18.5	0.3
33	臂袋开口长	16.0	0.3
34	袖头宽	5.0	0.3
35	袖袷长	10.0	0.3
36	袖袷宽	3.0	0.2

表 3 男冬作训服/勤务冬执勤服内胆主要部位规格尺寸与极限偏差

单位为厘米

号	型	部位规格								
身高	净胸围	胆前衣长	胆胸围	胆下摆围	胆袖长	胆袖上肥	胆袖口肥	胆后中长	胆肩宽	胆领长
165	84	65.0	106.0	102.0	58.5	20.6	10.5	65.9	45.0	47.0
	88	65.5	110.0	106.0		21.3		66.1	46.2	48.0
	92	66.0	114.0	110.0		22.0	11.0	66.3	47.4	49.0
	96	66.5	118.0	114.0		22.7		66.5	48.6	50.0
	100	67.0	122.0	118.0		23.4	11.5	66.7	49.8	51.0
	104	67.5	126.0	122.0		24.1		66.9	51.0	52.0
170	84	67.0	106.0	102.0	60.0	20.6	10.5	67.9	45.0	47.0
	88	67.5	110.0	106.0		21.3		68.1	46.2	48.0
	92	68.0	114.0	110.0		22.0	11.0	68.3	47.4	49.0
	96	68.5	118.0	114.0		22.7		68.5	48.6	50.0
	100	69.0	122.0	118.0		23.4	11.5	68.7	49.8	51.0
	104	69.5	126.0	122.0		24.1		68.9	51.0	52.0
	108	70.0	130.0	126.0		24.8		69.1	52.2	53.0
	112	70.5	134.0	130.0		25.5		69.3	53.4	54.0
175	84	69.0	106.0	102.0	61.5	20.6	10.5	69.9	45.0	47.0
	88	69.5	110.0	106.0		21.3		70.1	46.2	48.0
	92	70.0	114.0	110.0		22.0	11.0	70.3	47.4	49.0
	96	70.5	118.0	114.0		22.7		70.5	48.6	50.0
	100	71.0	122.0	118.0		23.4	11.5	70.7	49.8	51.0
	104	71.5	126.0	122.0		24.1		70.9	51.0	52.0
	108	72.0	130.0	126.0		24.8		71.1	52.2	53.0
	112	72.5	134.0	130.0		25.5		71.3	53.4	54.0
	116	73.0	138.0	134.0		26.2	12.0	71.5	54.6	55.0
180	88	71.5	110.0	106.0	63.0	21.3	10.5	72.1	46.2	48.0
	92	72.0	114.0	110.0		22.0	11.0	72.3	47.4	49.0
	96	72.5	118.0	114.0		22.7		72.5	48.6	50.0
	100	73.0	122.0	118.0		23.4	11.5	72.7	49.8	51.0
	104	73.5	126.0	122.0		24.1		72.9	51.0	52.0
	108	74.0	130.0	126.0		24.8		73.1	52.2	53.0
	112	74.5	134.0	130.0		25.5		73.3	53.4	54.0
	116	75.0	138.0	134.0		26.2	12.0	73.5	54.6	55.0
185	92	74.0	114.0	110.0	64.5	22.0	11.0	74.3	47.4	49.0
	96	74.5	118.0	114.0		22.7		74.5	48.6	50.0
	100	75.0	122.0	118.0		23.4	11.5	74.7	49.8	51.0
	104	75.5	126.0	122.0		24.1		74.9	51.0	52.0

XXXX

表 3 男冬作训服/勤务冬执勤服内胆主要部位规格尺寸与极限偏差（续）

单位为厘米

号	型	部位规格								
身高	净胸围	胆前衣长	胆胸围	胆下摆围	胆袖长	胆袖上肥	胆袖口肥	胆后中长	胆肩宽	胆领长
	108	76.0	130.0	126.0		24.8		75.1	52.2	53.0
	112	76.5	134.0	130.0		25.5		75.3	53.4	54.0
极限偏差(±)		1.0	2.0	2.0	1.0	0.5	0.3	1.0	0.5	0.5
测量图中编号		1	2	3	4	5	6	7	8	9

表 4 男冬作训服/勤务冬执勤服内胆其他部位规格尺寸与极限偏差

单位为厘米

测量图中编号	部位名称	规格尺寸	极限偏差(±)
10	胆领后中宽	6.0	0.3
11	胆左胸袋长	胸围 96 及以下为 16.0；100 及以上为 17.0。	0.3
12	胆斜插袋长	胸围 96 及以下为 19.0；100 及以上为 20.0。	0.3
13	胆袖头宽	1.7	0.2

表 5 男冬作训服/勤务冬执勤服裤子主要部位规格尺寸与极限偏差

单位为厘米

号	型	部位规格与极限偏差						
身高	净腰围	裤长	裤腰围	臀围	横档	中裆	下裆长	脚口肥
165	78	98	80	104.8	33.9	24.8	71.7	21.0
	80		82	106.6	34.4	25.1	71.4	21.2
	82		84	108.4	34.8	25.4	71.1	21.4
	84		86	110.2	35.3	25.7	70.8	21.6
	86		88	112.0	35.7	26.0	70.5	21.8
	88		90	113.8	36.2	26.3	70.2	22.0
	90		92	115.6	36.6	26.6	69.9	22.2
	92		94	117.4	37.1	26.9	69.6	22.4
	94		96	119.2	37.5	27.2	69.3	22.6
	96		98	121.0	38.0	27.5	69.0	22.8
	98		100	122.8	38.4	27.8	68.7	23.0
170	74	101	76	102.0	33.2	24.2	74.8	20.6
	76		78	103.8	33.7	24.5	74.5	20.8
	78		80	105.6	34.1	24.8	74.2	21.0
	80		82	107.4	34.6	25.1	73.9	21.2
	82		84	109.2	35.0	25.4	73.6	21.4
	84		86	111.0	35.5	25.7	73.3	21.6
	86		88	112.8	35.9	26.0	73.0	21.8
	88		90	114.6	36.4	26.3	72.7	22.0

表5 男冬作训服/勤务冬执勤服裤子主要部位规格尺寸与极限偏差（续）

单位为厘米

号	型	部位规格与极限偏差						
身高	净腰围	裤长	裤腰围	臀围	横档	中裆	下裆长	脚口肥
	90		92	116.4	36.8	26.6	72.4	22.2
	92		94	118.2	37.3	26.9	72.1	22.4
	94		96	120.0	37.7	27.2	71.8	22.6
	96		98	121.8	38.2	27.5	71.5	22.8
170	98	101	100	123.6	38.6	27.8	71.2	23.0
	100		102	125.4	39.1	28.1	70.9	23.2
	102		104	127.2	39.5	28.4	70.6	23.4
	104		106	129.0	40.0	28.7	70.3	23.6
	106		108	130.8	40.4	29.0	70.0	23.8
175	74	104	76	102.8	33.4	24.2	77.3	20.6
	76		78	104.6	33.9	24.5	77.0	20.8
	78		80	106.4	34.3	24.8	76.7	21.0
	80		82	108.2	34.8	25.1	76.4	21.2
	82		84	110.0	35.2	25.4	76.1	21.4
	84		86	111.8	35.7	25.7	75.8	21.6
	86		88	113.6	36.1	26.0	75.5	21.8
	88		90	115.4	36.6	26.3	75.2	22.0
	90		92	117.2	37.0	26.6	74.9	22.2
	92		94	119.0	37.5	26.9	74.6	22.4
	94		96	120.8	37.9	27.2	74.3	22.6
	96		98	122.6	38.4	27.5	74.0	22.8
	98		100	124.4	38.8	27.8	73.7	23.0
	100		102	126.2	39.3	28.1	73.4	23.2
	102		104	128.0	39.7	28.4	73.1	23.4
	104		106	129.8	40.2	28.7	72.8	23.6
	106		108	131.6	40.6	29.0	72.5	23.8
180	78	107	80	107.2	34.5	24.8	79.2	21.0
	80		82	109.0	35.0	25.1	78.9	21.2
	82		84	110.8	35.4	25.4	78.6	21.4
	84		86	112.6	35.9	25.7	78.3	21.6
	86		88	114.4	36.3	26.0	78.0	21.8
	88		90	116.2	36.8	26.3	77.7	22.0
	90		92	118.0	37.2	26.6	77.4	22.2
	92		94	119.8	37.7	26.9	77.1	22.4
	94		96	121.6	38.1	27.2	76.8	22.6
	96		98	123.4	38.6	27.5	76.5	22.8
	98		100	125.2	39.0	27.8	76.2	23.0
	100		102	127.0	39.5	28.1	75.9	23.2

XXXX

表 5 男冬作训服/勤务冬执勤服裤子主要部位规格尺寸与极限偏差（续）

单位为厘米

号	型	部位规格与极限偏差						
身高	净腰围	裤长	裤腰围	臀围	横档	中裆	下裆长	脚口肥
	102		104	128.8	39.9	28.4	75.6	23.4
	104		106	130.6	40.4	28.7	75.3	23.6
	106		108	132.4	40.8	29.0	75.0	23.8
185	82	110	84	111.6	35.6	25.4	81.1	21.4
	84		86	113.4	36.1	25.7	80.8	21.6
	86		88	115.2	36.5	26.0	80.5	21.8
	88		90	117.0	37.0	26.3	80.2	22.0
	90		92	118.8	37.4	26.6	79.9	22.2
	92		94	120.6	37.9	26.9	79.6	22.4
	94		96	122.4	38.3	27.2	79.3	22.6
	96		98	124.2	38.8	27.5	79.0	22.8
	98		100	126.0	39.2	27.8	78.7	23.0
	100		102	127.8	39.7	28.1	78.4	23.2
	102		104	129.6	40.1	28.4	78.1	23.4
极限偏差(±)		1.5	2.0	2.0	0.7	0.5	1.0	0.3
测量图中编号		1	2	3	4	5	6	7

表 6 男冬作训服/勤务冬执勤服裤子其他部位规格尺寸与极限偏差

单位为厘米

测量图中编号	部位名称	规格尺寸	极限偏差(±)
8	前腰宽	4.0	0.2
9	后腰宽	6.4	0.2
10	掩襟宽	4.5	0.2
11	小裆长	8.0	0.6
12	裤带袷长	7.0	0.2
13	裤带袷宽	2.0	0.2
14	裤后中袷长	7.0	0.2
15	裤后中袷上宽	5.0	0.2
16	裤后中袷下宽	3.0	0.2
17	斜插袋口长	16.0	0.5
18	斜插袋布长	30.0	0.8
19	后袋口长	腰围 70-78 为 13.0; 80-88 为 13.5; 90-98 为 14.0; 100-108 为 14.5; 110-118 为 15.0; 120 及以上为 15.5	0.3
20	侧贴袋盖长	腰围 82 及以下为 20.5;84-96 为 21.0;98 及以上为 21.5	0.3
21	侧贴袋盖前宽	6.5	0.2
22	侧贴袋盖后宽	5.0	0.2
23	侧贴袋全长	腰围 82 及以下为 22.5;84-96 为 23.0;98 及以上为 23.5	0.3

表 6 男冬作训服/勤务冬执勤服裤子其他部位规格尺寸与极限偏差（续）

单位为厘米

测量图中编号	部位名称	规格尺寸	极限偏差(±)
24	侧贴袋布长	腰围 82 及以下为 20.5;84-96 为 21.0;98 及以上为 21.5	0.2
25	侧贴袋布宽	腰围 82 及以下为 19.5;84-96 为 20.0;98 及以上为 20.5	0.3
26	脚口裆长	7.0	0.3
27	脚口裆宽	3.5	0.3

表 7 女冬作训服/勤务冬执勤服上衣主要部位规格尺寸与极限偏差（续）

单位为厘米

号	型	部位规格与极限偏差									
身高	净胸围	前衣长	胸围	中腰围	下摆围	袖长	袖上肥	袖口肥	后中长	肩宽	领长
155	80	64.0	102.0	96.0	106.0	56.0	20.3	13.2	63.6	41.0	47.0
	84	64.5	106.0	100.0	110.0		21.0	13.5	63.8	42.0	48.0
	88	65.0	110.0	104.0	114.0		21.7	13.8	64.0	43.0	49.0
	92	65.5	114.0	108.0	118.0		22.4	14.1	64.2	44.0	50.0
160	80	66.0	102.0	96.0	106.0	57.5	20.3	13.2	65.6	41.0	47.0
	84	66.5	106.0	100.0	110.0		21.0	13.5	65.8	42.0	48.0
	88	67.0	110.0	104.0	114.0		21.7	13.8	66.0	43.0	49.0
	92	67.5	114.0	108.0	118.0		22.4	14.1	66.2	44.0	50.0
	96	68.0	118.0	112.0	122.0		23.1	14.4	66.4	45.0	51.0
	100	68.5	122.0	116.0	126.0		23.8	14.7	66.6	46.0	52.0
	104	69.0	126.0	120.0	130.0		24.5	15.0	66.8	47.0	53.0
165	80	68.0	102.0	96.0	106.0	59.0	20.3	13.2	67.6	41.0	47.0
	84	68.5	106.0	100.0	110.0		21.0	13.5	67.8	42.0	48.0
	88	69.0	110.0	104.0	114.0		21.7	13.8	68.0	43.0	49.0
	92	69.5	114.0	108.0	118.0		22.4	14.1	68.2	44.0	50.0
	96	70.0	118.0	112.0	122.0		23.1	14.4	68.4	45.0	51.0
	100	70.5	122.0	116.0	126.0		23.8	14.7	68.6	46.0	52.0
	104	71.0	126.0	120.0	130.0		24.5	15.0	68.8	47.0	53.0
170	80	70.0	102.0	96.0	106.0	60.5	20.3	13.2	69.6	41.0	47.0
	84	70.5	106.0	100.0	110.0		21.0	13.5	69.8	42.0	48.0
	88	71.0	110.0	104.0	114.0		21.7	13.8	70.0	43.0	49.0
	92	71.5	114.0	108.0	118.0		22.4	14.1	70.2	44.0	50.0
	96	72.0	118.0	112.0	122.0		23.1	14.4	70.4	45.0	51.0
	100	72.5	122.0	116.0	126.0		23.8	14.7	70.6	46.0	52.0
	104	73.0	126.0	120.0	130.0		24.5	15.0	70.8	47.0	53.0
175	84	72.5	106.0	100.0	110.0	62.0	21.0	13.5	71.8	42.0	48.0
	88	73.0	110.0	104.0	114.0		21.7	13.8	72.0	43.0	49.0
	92	73.5	114.0	108.0	118.0		22.4	14.1	72.2	44.0	50.0

XXXX

表 7 女冬作训服/勤务冬执勤服上衣主要部位规格尺寸与极限偏差（续）

单位为厘米

号	型	部位规格与极限偏差									
身高	净胸围	前衣长	胸围	中腰围	下摆围	袖长	袖上肥	袖口肥	后中长	肩宽	领长
	96	74.0	118.0	112.0	122.0		23.1	14.4	72.4	45.0	51.0
极限偏差(±)		1.0	2.0	2.0	2.0	1.0	0.5	0.3	1.0	0.5	0.5
测量图中编号		1	2	3	4	5	6	7	8	9	10

表 8 女冬作训服/勤务冬执勤服上衣其他部位规格尺寸与极限偏差

单位为厘米

测量图中编号	部位名称	规格尺寸	极限偏差(±)
11	领前宽	6.5	0.3
12	领后中宽	6.5	0.3
13	肩袷长	胸围 88 及以下为 12.5；92~100 为 13.0；104 及以上为 13.5	0.3
14	肩袷前宽	3.2	0.2
15	肩袷后宽	4.2	0.2
16	对讲机袷长	9.0	0.3
17	对讲机袷宽	3.0	0.2
18	胸袋盖长	胸围 84 及以下为 11.3；88-92 为 11.8；96 及以上为 12.3	0.2
19	胸袋盖宽	4.5	0.2
20	胸袋全长	胸围 84 及以下为 13.5；88-92 为 14.0；96 及以上为 14.5	0.3
21	胸袋布长	胸围 84 及以下为 12.0；88-92 为 12.5；96 及以上为 13.0	0.3
22	胸袋下宽	胸围 84 及以下为 11.6；88-92 为 12.1；96 及以上为 12.6	0.3
23	下袋盖长	胸围 76 及以下为 14.0；80-84 为 15.0；88-96 为 16.0； 100 及以上为 17.0	0.2
24	下袋盖宽	6.0	0.2
25	下袋全长	胸围 76 及以下为 18.5；80-84 为 19.0；88-96 为 19.5； 100 及以上为 20.5	0.3
26	下袋布长	胸围 76 及以下为 16.5；80-84 为 17.0；88-96 为 17.5； 100 及以上为 18.5	0.3
27	下袋下宽	胸围 76 及以下为 14.5；80-84 为 15.5；88-96 为 16.5； 100 及以上为 17.5	0.3
28	掩门宽	5.8	0.2
29	里襟长	16.5	0.3
30	里襟宽	2.5	0.2
31	挂面下宽	7.0	0.3
32	后过肩中宽	17.5	0.3
33	臂袋开口长	15.0	0.3
34	袖头宽	5.0	0.3
35	袖袷长	10.0	0.3
36	袖袷宽	3.0	0.2

表9 女冬作训服/勤务冬执勤服内胆主要部位号型规格尺寸与极限偏差

单位为厘米

号	型	部位规格								
身高	净胸围	胆前衣长	胆胸围	胆下摆围	胆袖长	胆袖上肥	胆袖口肥	胆后中长	胆肩宽	胆领长
155	80	59.0	98.0	102.0	54.5	19.4	9.5	58.6	40.2	43.0
	84	59.5	102.0	106.0		20.1		58.8	41.2	44.0
	88	60.0	106.0	110.0		20.8	10.0	59.0	42.2	45.0
	92	60.5	110.0	114.0		21.5		59.2	43.2	46.0
160	80	61.0	98.0	102.0	56.0	19.4	9.5	60.6	40.2	43.0
	84	61.5	102.0	106.0		20.1		60.8	41.2	44.0
	88	62.0	106.0	110.0		20.8	10.0	61.0	42.2	45.0
	92	62.5	110.0	114.0		21.5		61.2	43.2	46.0
	96	63.0	114.0	118.0		22.2	10.5	61.4	44.2	47.0
	100	63.5	118.0	122.0		22.9		61.6	45.2	48.0
	104	64.0	122.0	126.0		23.6		61.8	46.2	49.0
165	80	63.0	98.0	102.0	57.5	19.4	9.5	62.6	40.2	43.0
	84	63.5	102.0	106.0		20.1		62.8	41.2	44.0
	88	64.0	106.0	110.0		20.8	10.0	63.0	42.2	45.0
	92	64.5	110.0	114.0		21.5		63.2	43.2	46.0
	96	65.0	114.0	118.0		22.2	10.5	63.4	44.2	47.0
	100	65.5	118.0	122.0		22.9		63.6	45.2	48.0
	104	66.0	122.0	126.0		23.6		63.8	46.2	49.0
170	80	65.0	98.0	102.0	59.0	19.4	9.5	64.6	40.2	43.0
	84	65.5	102.0	106.0		20.1		64.8	41.2	44.0
	88	66.0	106.0	110.0		20.8	10.0	65.0	42.2	45.0
	92	66.5	110.0	114.0		21.5		65.2	43.2	46.0
	96	67.0	114.0	118.0		22.2	10.5	65.4	44.2	47.0
	100	67.5	118.0	122.0		22.9		65.6	45.2	48.0
	104	68.0	122.0	126.0		23.6		65.8	46.2	49.0
175	84	67.5	102.0	106.0	60.5	20.1	9.5	66.8	41.2	44.0
	88	68.0	106.0	110.0		20.8		67.0	42.2	45.0
	92	68.5	110.0	114.0		21.5	10.0	67.2	43.2	46.0
	96	69.0	114.0	118.0		22.2		67.4	44.2	47.0

XXXX

表 9 女冬作训服/勤务冬执勤服内胆主要部位号型规格尺寸与极限偏差（续）

单位为厘米

号	型	部位规格								
身高	净胸围	胆前衣长	胆胸围	胆下摆围	胆袖长	胆袖上肥	胆袖口肥	胆后中长	胆肩宽	胆领长
极限偏差(±)		1.0	2.0	2.0	1.0	0.5	0.3	1.0	0.5	0.5
测量图中编号		1	2	3	4	5	6	7	8	9

表 10 女冬作训服/勤务冬执勤服内胆其他部位规格尺寸与极限偏差

单位为厘米

测量图中编号	部位名称	规格尺寸	极限偏差(±)
10	胆领后中宽	5.5	0.3
11	胆左胸袋长	胸围 92 及以下为 15.0；96 及以上为 16.0	0.3
12	胆斜插袋长	胸围 92 及以下为 17.0；96 及以上为 18.0	0.3
13	胆袖头宽	1.7	0.2

表 11 女冬作训服/勤务冬执勤服裤子主要部位规格尺寸与极限偏差（

单位为厘米

号	型	部位规格与极限偏差						
身高	净腰围	裤长	裤腰围	臀围	横档	中裆	下裆长	脚口肥
155	66	97	68	96.4	30.9	23.7	69.7	20.0
	68		70	98.2	31.4	24.0	69.4	20.2
	70		72	100.0	31.8	24.3	69.1	20.4
	72		74	101.8	32.3	24.6	68.8	20.6
	74		76	103.6	32.7	24.9	68.5	20.8
	76		78	105.4	33.2	25.2	68.2	21.0
	78		80	107.2	33.6	25.5	67.9	21.2
	80		82	109.0	34.1	25.8	67.6	21.4
	82		84	110.8	34.5	26.1	67.3	21.6
160	62	100	64	93.6	30.2	23.1	72.8	19.6
	64		66	95.4	30.7	23.4	72.5	19.8
	66		68	97.2	31.1	23.7	72.2	20.0
	68		70	99.0	31.6	24.0	71.9	20.2
	70		72	100.8	32.0	24.3	71.6	20.4
	72		74	102.6	32.5	24.6	71.3	20.6

表 11 女冬作训服/勤务冬执勤服裤子主要部位规格尺寸与极限偏差（续）

单位为厘米

号	型	部位规格与极限偏差						
身高	净腰围	裤长	裤腰围	臀围	横档	中裆	下裆长	脚口肥
	74		76	104.4	32.9	24.9	71.0	20.8
	76		78	106.2	33.4	25.2	70.7	21.0
	78		80	108.0	33.8	25.5	70.4	21.2
	80		82	109.8	34.3	25.8	70.1	21.4
	82		84	111.6	34.7	26.1	69.8	21.6
	84		86	113.4	35.2	26.4	69.5	21.8
	86		88	115.2	35.6	26.7	69.2	22.0
	88		90	117.0	36.1	27.0	68.9	22.2
	90		92	118.8	36.5	27.3	68.6	22.4
165	62	103	64	94.4	30.4	23.1	75.3	19.6
	64		66	96.2	30.9	23.4	75.0	19.8
	66		68	98.0	31.3	23.7	74.7	20.0
	68		70	99.8	31.8	24.0	74.4	20.2
165	70	103	72	101.6	32.2	24.3	74.1	20.4
	72		74	103.4	32.7	24.6	73.8	20.6
	74		76	105.2	33.1	24.9	73.5	20.8
	76		78	107.0	33.6	25.2	73.2	21.0
	78		80	108.8	34.0	25.5	72.9	21.2
	80		82	110.6	34.5	25.8	72.6	21.4
	82		84	112.4	34.9	26.1	72.3	21.6
	84		86	114.2	35.4	26.4	72.0	21.8
	86		88	116.0	35.8	26.7	71.7	22.0
	88		90	117.8	36.3	27.0	71.4	22.2
	90		92	119.6	36.7	27.3	71.1	22.4
	92		94	121.4	37.2	27.6	70.8	22.6
	94		96	123.2	37.6	27.9	70.5	22.8
170	66	106	68	98.8	31.5	23.7	77.2	20.0
	68		70	100.6	32.0	24.0	76.9	20.2
	70		72	102.4	32.4	24.3	76.6	20.4
	72		74	104.2	32.9	24.6	76.3	20.6
	74		76	106.0	33.3	24.9	76.0	20.8
	76		78	107.8	33.8	25.2	75.7	21.0
	78		80	109.6	34.2	25.5	75.4	21.2
	80		82	111.4	34.7	25.8	75.1	21.4
	82		84	113.2	35.1	26.1	74.8	21.6
	84		86	115.0	35.6	26.4	74.5	21.8
	86		88	116.8	36.0	26.7	74.2	22.0
	88		90	118.6	36.5	27.0	73.9	22.2

XXXX

表 11 女冬作训服/勤务冬执勤服裤子主要部位规格尺寸与极限偏差（续）

单位为厘米

号	型	部位规格与极限偏差						
身高	净腰围	裤长	裤腰围	臀围	横档	中裆	下裆长	脚口肥
	90		92	120.4	36.9	27.3	73.6	22.4
175	74	109	76	106.8	33.5	24.9	78.5	20.8
	76		78	108.6	34.0	25.2	78.2	21.0
	78		80	110.4	34.4	25.5	77.9	21.2
	80		82	112.2	34.9	25.8	77.6	21.4
	82		84	114.0	35.3	26.1	77.3	21.6
极限偏差(±)		1.5	2.0	2.0	0.7	0.5	1.0	0.3
测量图中编号		1	2	3	4	5	6	7

表 12 女冬作训服/勤务冬执勤服裤子其他部位规格尺寸与极限偏差

单位为厘米

测量图中编号	部位名称	规格尺寸	极限偏差(±)
8	前腰宽	4.0	0.2
9	后腰宽	6.4	0.2
10	掩襟宽	4.2	0.2
11	小裆长	9.0	0.6
12	裤带袷长	7.0	0.2
13	裤带袷宽	2.0	0.2
14	裤后中袷长	7.0	0.2
15	裤后中袷上宽	5.0	0.2
16	裤后中袷下宽	3.0	0.2
17	斜插袋口长	15.0	0.5
18	斜插袋布长	30	0.8
19	后袋口长	腰围 62-68 为 12.0;70-78 为 12.5;80-88 为 13.0;90-98 为 13.5; 100 及以上为 14.0	0.3
20	侧贴袋盖长	腰围 72 及以下为 19.0;74-84 为 19.5;86 及以上为 20.0	0.3
21	侧贴袋盖前宽	6.5	0.2
22	侧贴袋盖后宽	5.0	0.2
23	侧贴袋全长	腰围 72 及以下为 21.0;74-84 为 21.5;86 及以上为 22.0	0.3
24	侧贴袋布长	腰围 72 及以下为 19.0;74-84 为 19.5;86 及以上为 20.0	0.2
25	侧贴袋布宽	腰围 72 及以下为 18.0;74-84 为 18.5;86 及以上为 19.0	0.3
26	脚口袷长	7.0	0.3
27	脚口袷宽	3.5	0.3

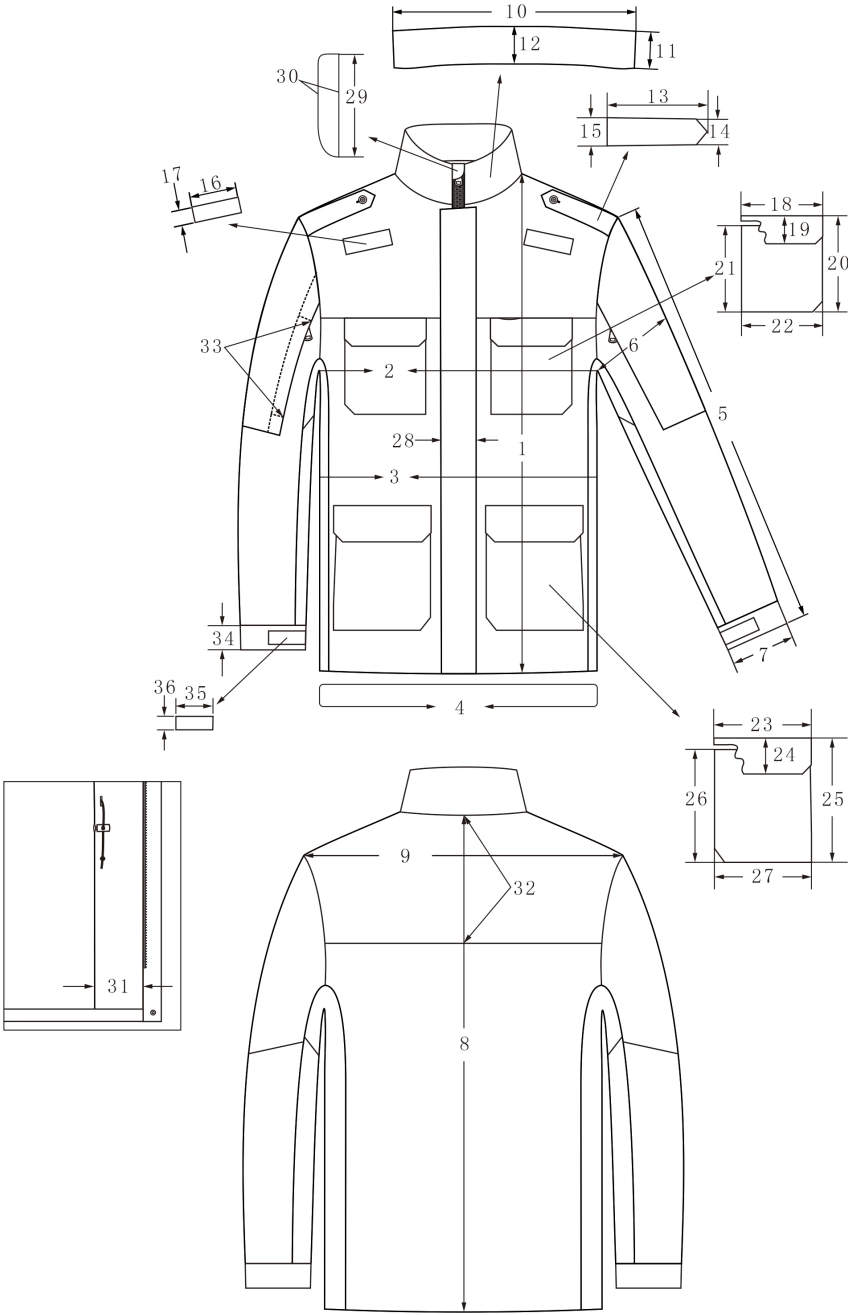


图 6 男冬作训服/勤务冬执勤服成品尺寸测量图

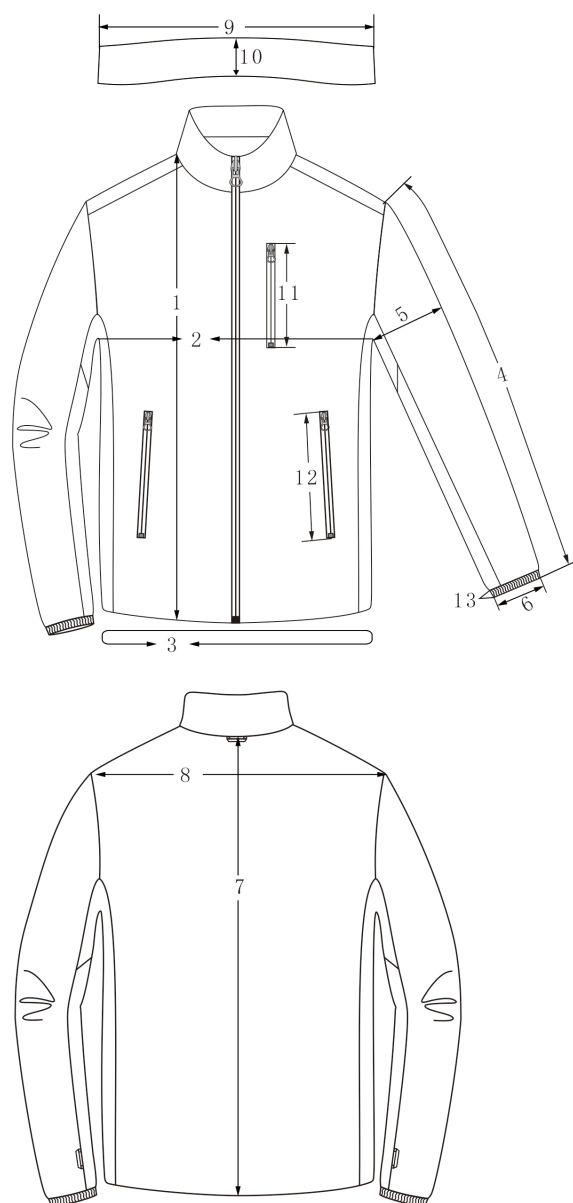


图 7 男冬作训服/勤务冬执勤服内胆成品尺寸测量图

GA XXXX—XXXX

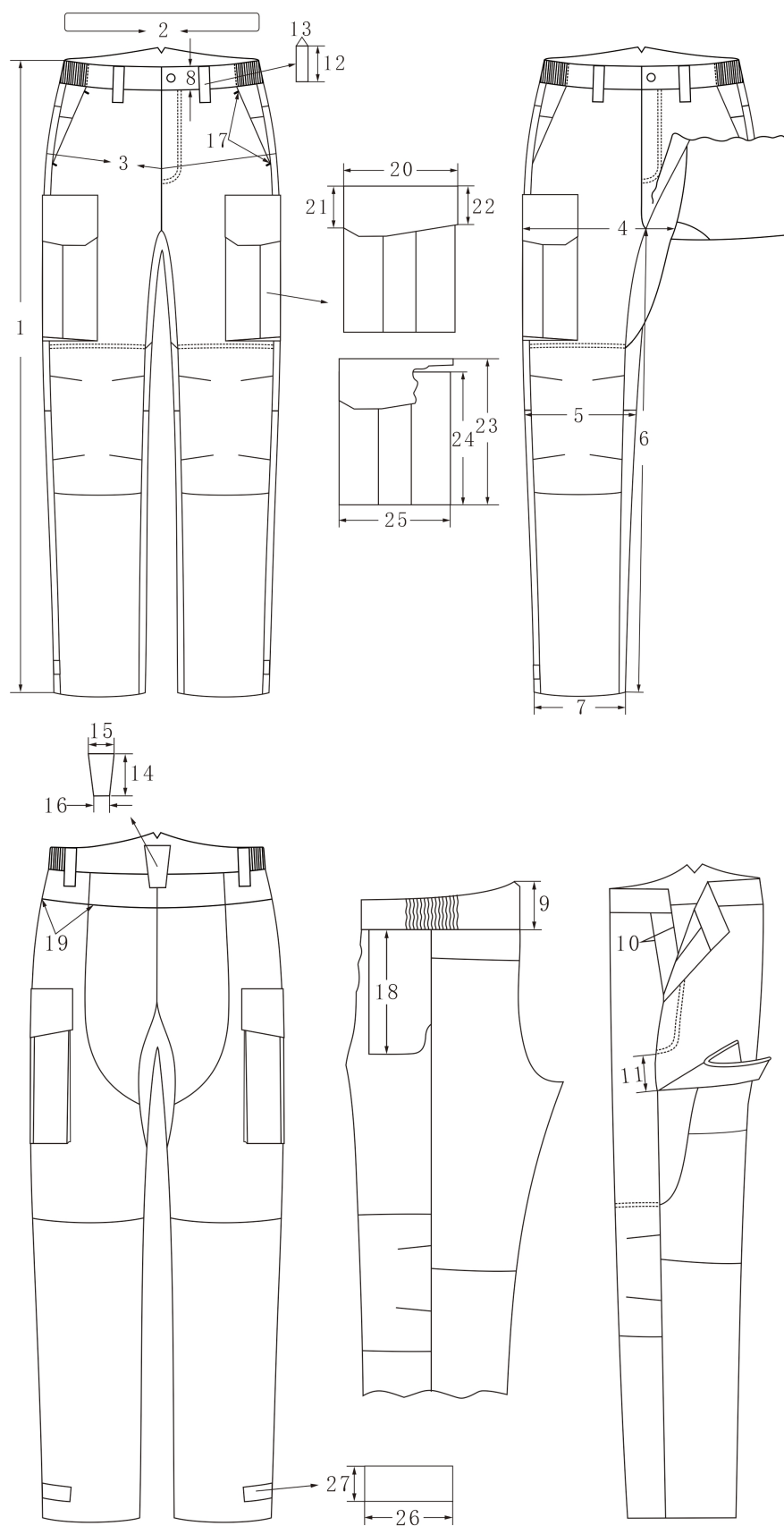


图 8 男冬作训服/勤务冬执勤服裤子成品尺寸测量图

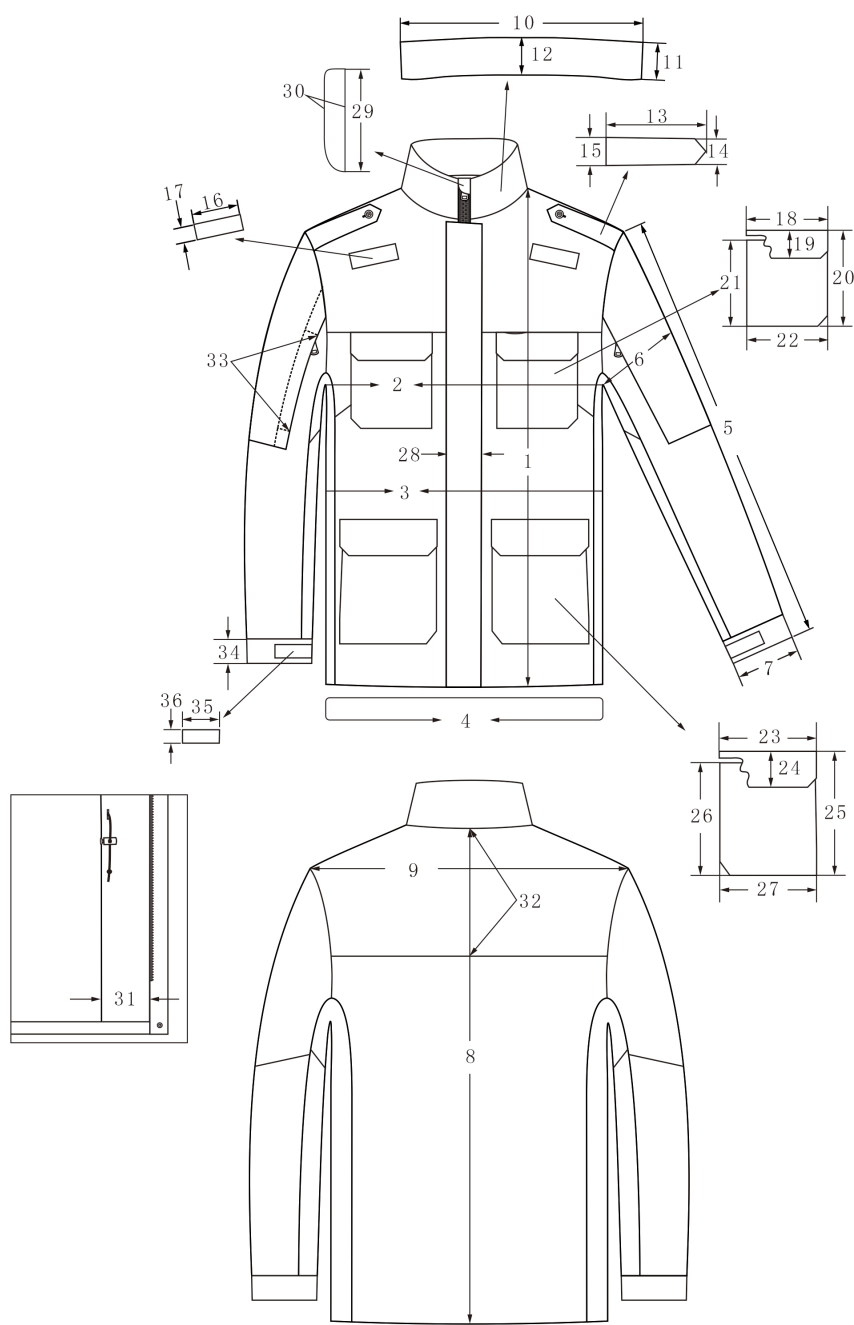


图 9 女冬作训服/勤务冬执勤服成品尺寸测量图

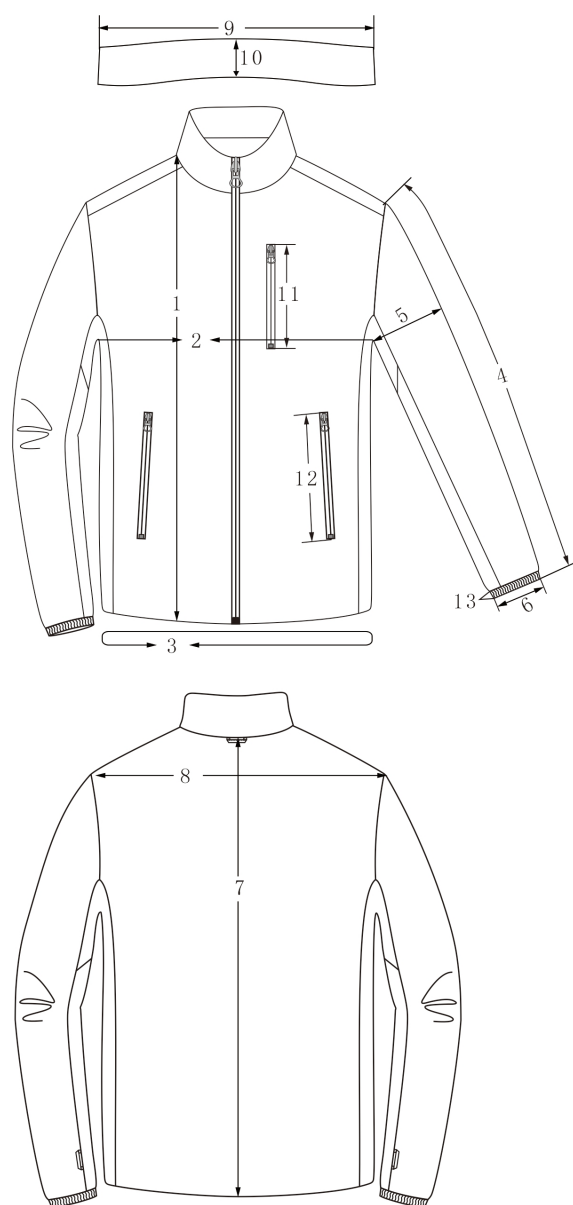


图 10 女冬作训服/勤务冬执勤服内胆成品尺寸测量图

XXXX

GA XXXX —

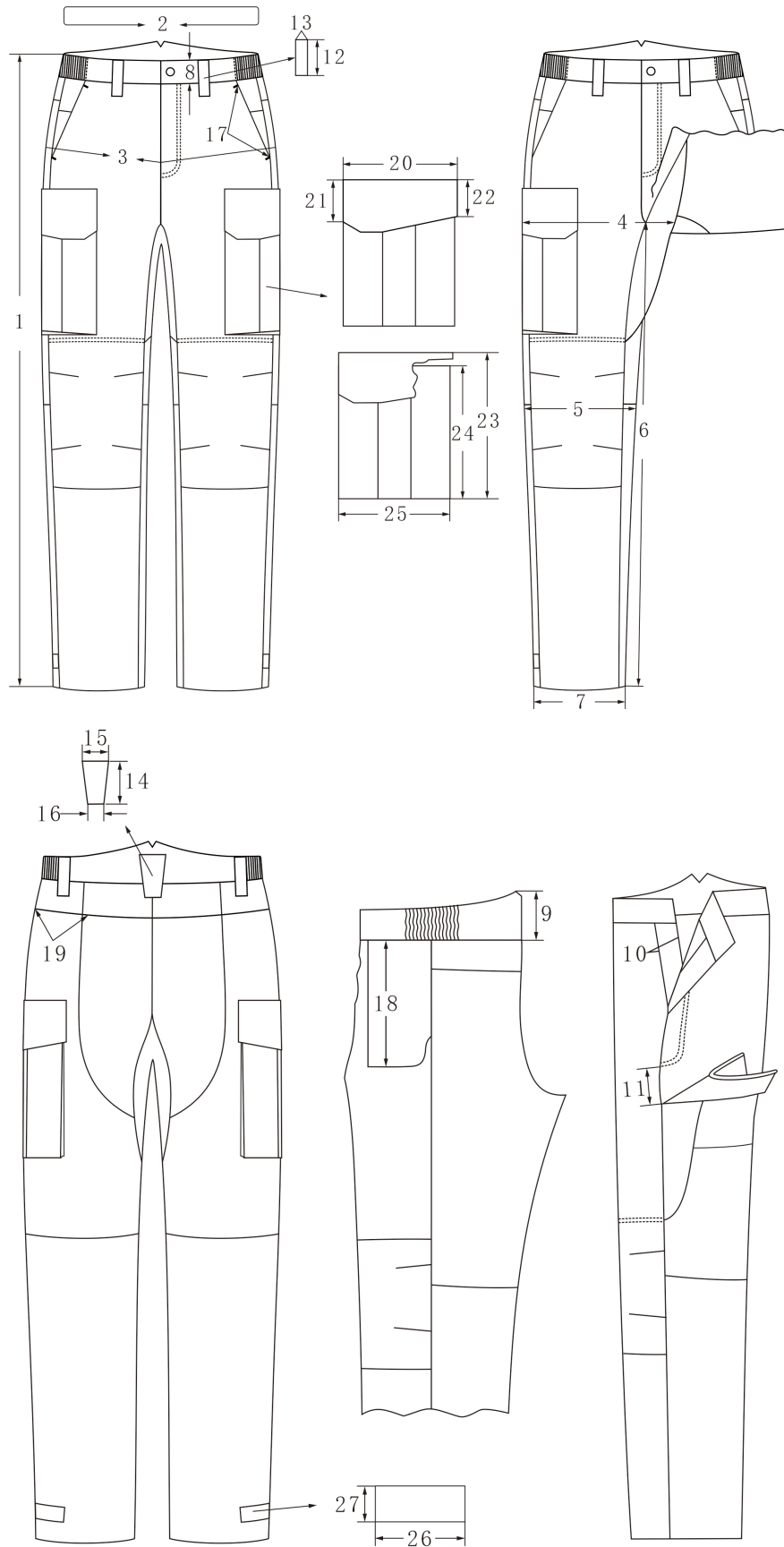


图 11 女冬作训服/勤务冬执勤服裤子成品尺寸测量图

5.4 颜色及色泽偏差范围

5.4.1 产品各部位颜色应符合表 9 规定。

5.4.2 产品各部位材料颜色与材料标样对比，面料及产品表面部位材料颜色色差应大于等于 4 级；非表面部位材料颜色色差应大于等于 3-4 级；暗藏部位材料颜色色差应大于等于 3 级。缝纫线、锁钉线、拉链颜色不应浅于缝合部位。

5.4.3 产品相同材料表面部位颜色应一致；产品相同材料非表面部位、部件对比色差应大于等于 3-4 级；产品相同材料非表面部位与表面部位对比，色差应大于等于 3-4 级。

5.4.4 每批次产品表面颜色互差应大于等于 4 级，非表面部位颜色互差应大于等于 3-4 级。

5.5 材料

5.5.1 材料外观风格及手感应符合材料标样。

5.5.2 材料规格要求及用途应符合表 9 规定。

表 9 材料规格要求及用途

材料名称		颜色	规格	要求	用途
棉聚酯纬弹加厚斜纹布		藏蓝色	58%新疆棉,42%复合聚酯弹性纤维 单位面积质量：240g/m ²	GA XXXX	面料、领面里、掩门、里襟、胸袋盖、胸袋布、下袋布、下袋斜插袋口贴边、下袋盖、大袖袋、前下摆贴边、后下摆贴边、护肘贴布、袖头、袖袷、肩袷、对讲机袷、对讲机袷垫布；裤底裆布、裤腰面里、裤掩襟、裤门襟里、裤斜插袋垫布、裤斜插袋口贴边、裤斜插贴袋、裤侧袋盖面里、裤侧袋布、裤侧袋墙、裤带袷、裤脚口袷
春亚纺涂层面料		藏蓝色	100%聚酯纤维，单位面积质量：70g/m ²	附录 A	内胆面里料、领面里、袖头、左胸袋布、斜插袋布、左胸袋口垫条、下袋口垫条，内胆后领口结合袷、袖口结合袷
涤棉平布		藏蓝色	涤 80%棉 20%，13tex/13tex	GA 358	上衣外装下袋布、内胆领面下口牵条、裤斜插袋布、裤后袋布
弹力包边条		藏蓝色	—	按标样	上衣滚条
超细纤维絮片		—	120g/m ²	GA 353	内胆温区大身、袖子、领面
		—	150g/m ²		内胆寒区大身、袖子、领面
微细丙纶熔喷棉		—	80g/m ²	附录 B	内胆领里
粘合衬	T2237-050	藏蓝色	PA 经纱：55.5dtex/48F 纬纱：55.5dtex/48F	附录 C	领面里、掩门面、胸袋盖面、下袋盖面、臂袋口牵条衬、内胆领面、内胆左胸袋口垫衬、内胆斜插袋口垫衬、内胆门襟牵条衬、内胆领窝牵条衬、内胆袖窿牵条衬；裤腰面（松紧处不粘）、裤门襟里、裤掩襟面、裤贴袋盖面、裤斜插袋口垫衬
	C1113-148	—	28tex×28tex（21s×21s） HDPE 粉点	GA 740	肩袷面、对讲机袷面

XXXX

表 9 材料规格要求及用途（续）

材料名称	颜色	规格	要求	用途
涤纶缝纫线	藏蓝色	11.8tex × 3	GB/T 6836	缝纫、锁眼、钉扣、打结、钉产品名称标志
涤纶缝纫线	藏蓝色	11.8tex × 2	GB/T 6836	环缝
		14.8tex × 2		内胆绗缝
加筋无纺衬条	—	宽：10mm	—	裤子斜插贴袋口牵条
加筋无纺衬条	—	宽：15mm	—	裤子后袋口牵条
单开尾注塑拉链	藏蓝色	5 号	GA 729	上衣门襟
双闭尾注塑拉链（带拉袂）		3 号		臂袋
反装单开尾尼龙拉链		5 号		内胆门襟
反装双闭尾尼龙编织拉链		3 号		内胆斜插袋、左胸袋
反装尼龙编织闭尾拉链		3 号		裤门襟
粘扣带	藏蓝色	宽：15mm	GA 732	裤后袋口
		宽：20mm		上衣门襟、胸袋、袖袂
		宽：25mm		上衣下贴袋、袖头、裤贴袋、脚口
胸徽底托	藏蓝色	长：67mm 宽：22mm	按标样	右胸
号牌底托		长：67mm 宽：22mm		左胸
臂章底托		高：98mm 宽：75mm		左袖
矩形标识底托		男长：265mm，宽：60mm 女长：250mm，宽：60mm	按标样	后背
辅警臂章（粘贴式）	—	高：103mm，宽：80mm	GA XXXX	左袖标识
矩形标识（粘贴式）	—	男长：270mm，宽：65mm 女长：255mm，宽：65mm	附录 D	后背标识
防滑带	—	宽：20mm	按标样	裤腰里
棉涤绳	藏蓝色	直径 4mm，两端加无色透明带头棉的比例不低于 50%	附录 E	中腰抽绳
棉涤纱带	藏蓝色	宽度：22mm 厚度：1.0mm 棉的比例不低于 50%		中腰抽绳贴条
调节扣	黑色	尼龙材质	按标样	中腰
平纹织带	黑色	宽：1.5cm	按标样	外装后领口结合袂、袖口结合袂
涤纶松紧带	黑色	宽：1.5cm	FZ/T	上衣内胆袖口
		宽：2.0cm	63006-2019	裤侧袋袋口
		宽：3.5cm	一等品	裤腰调节
金属四件按扣	哑光黑镍色	φ 12mm	附录 F	上衣门襟、外装后领口、袖口

表 9 材料规格要求及用途（续）

材料名称	颜色	规格	要求	用途
四件扣裤钩	黑色	φ 15mm	GA 730	腰头
不饱和聚酯树脂钮扣	藏蓝色	φ 15mm	GA 731	肩袷扣
产品名称标志	—	70mm × 46mm	按标样	上衣
产品名称标志	—	60mm × 20mm	按标样	裤子
维护标志		35mm × 70mm		上衣内胆
		50mm × 70mm		上衣外装、裤子
号型标志		18mm × 30mm		上衣外装、上衣内胆、裤子

5.6 裁片纱向

裁片纱向应符合表 10 规定。

表 10 裁片纱向

单位为厘米

类别	裁片名称	纱向		允斜极限
上衣面	前过肩	经	前襟边顺经纱	—
	前下片	经	前襟边顺经纱	—
	前下摆贴边	纬	顺大身	—
	腋下片	经	中线顺大身	—
	后过肩	纬	下口顺纬纱平	—
	后下片	经	背中线顺经纱	—
	后下摆贴边	纬	中线顺大身	—
	大袖	经	袖口与纬纱平，左右对称	—
	小袖	经	袖口与纬纱平	—
	挂面	经	前襟边顺经纱	—
	掩门面、里	经	前襟边顺经纱	—
	里襟面、里	经	前襟边顺经纱	—
	领面、里	纬	中线顺大身	—
	大袖袋	经	顺大袖	—
	胸袋盖面、里	纬	前侧顺经纱	—
	胸袋布	经	前侧顺经纱	—
	下袋盖面、里	纬	前侧顺经纱	—
	下袋布	经	前侧顺经纱	—
	下袋斜插袋口贴边	经	—	1.0
	护肘贴布	经	—	1.0
	袖头	经	—	1.0
	袖袷	经	—	1.0
	肩袷面	经	一侧顺经纱	
	肩袷里	经	—	以中心线为准 2.0
	对讲机袷	经	—	—
	对讲机袷垫布	斜	—	45°

XXXX

表 10 裁片纱向（续）

单位为厘米

类别	裁片名称	纱向		允斜极限
裤子面	前身上、下片	经	—	以裤中线为准,脚口向侧缝 1.0
	后身上、下片	经	—	以裤中线为准,脚口向侧缝 1.0
裤子面	护臀布	经	—	1.0
	后腰翘	纬	—	1.0
	底裆布	纬	—	以中心线为准 1.0
	裤腰面、里	经	—	1.0
	掩襟	经	—	2.0
	门襟里	经	—	2.0
	斜插袋垫布	经	—	1.0
	斜插袋口贴布	经	—	1.0
	斜插贴袋	经	—	1.0
	侧袋盖面、里	纬	上口与纬纱平	1.0
	侧袋布	经	—	2.0
	侧袋墙	经	—	1.0
	裤带袷	经	—	1.0
	脚口袷	经	—	1.0
内胆	前片面、里	经	前门襟边顺经纱	—
	后片面、里	经	背中线顺经纱	—
	腋下片面	经	—	中线为准 1.0
	腋下片里	纬	—	中线为准 1.0
	大袖片面、里	经	—	以袖中线为准 1.0
	小袖片面	经	—	以袖中线为准 1.0
	小袖片里	纬	—	以袖中线为准 1.0
	领面、里	纬	—	以后中线为准 1.0
	袖头	经	—	1.0
	左胸袋布	经	—	2.0
	左胸袋口垫条	经	—	2.0
	斜插袋布	经	—	2.0
	斜插袋口垫条	经	—	2.0
	后领口、袖口结合袷	经	—	2.0
口袋布	上衣外装下袋布	经	—	1.0
	内胆领面下口布牵条	纬	宽 1.2cm	—
	裤后袋布	经	—	1.0
	裤前袋布	经	—	1.0
上衣衬	领面、里	纬	下口顺纬纱平	—
	掩门面	经	前襟边顺经纱	—
	肩袷面	经	—	1.0
	胸袋盖面	纬	—	—

表 10 裁片纱向（续）

单位为厘米

类别	裁片名称	纱向		允斜极限
	下袋盖面	纬	—	—
	对讲机袷面	经	—	—
	臂袋口牵条衬	经	—	—
内胆衬	领面	纬	—	1.0
	左胸袋口垫衬	经	—	1.0
内胆衬	斜插袋口垫衬	经		
	领窝、袖窿、门襟牵条衬	经	—	—
裤子衬	裤腰面	经	—	1.0
	门襟里	经	—	—
	掩襟面	经	—	—
	斜插袋口垫衬	经	—	1.0
	侧贴袋盖面	纬	—	2.0
	斜插贴袋口牵条	经	—	—
	后袋口牵条	经	—	—

注：裁片纱向中“经”表示裁片长度方向顺经纱，裁片纱向中“纬”表示裁片长度方向顺纬纱

5.7 敷衬

5.7.1 粘合衬粘合位置准确，粘衬平服，无起泡，无渗胶，不起皱。

5.7.2 敷衬要求应符合表 11 规定。

表 11 敷衬要求

单位为厘米

类别	敷衬要求	图示
领面、领里、掩门面、胸袋盖面、下袋盖面、肩袷面、对讲机袷面、臂袋口	领面、里、掩门面、胸袋盖面、下袋盖面按图示敷满衬一层；肩袷面、对讲机袷面按图示敷净衬一层；臂袋口按图示敷牵条衬一层	

单位为厘米

项 目		针 距	质量要求
平缝	明线	12 针/3cm ~ 14 针/3cm	缝纫线路顺直，规整，首尾回针，定位准确，结合牢固；线迹针脚整齐，针距均匀，松紧适宜
	暗线	11 针/3cm ~ 13 针/3cm	
链 式		12 针/3cm ~ 14 针/3cm	不允许接线，留 1.5cm 线头固定

表12 缝纫针距及线迹要求

项 目		针 距	质量要求
环 缝		9 针/3cm ~ 11 针/3cm	切边宽不大于 0.2cm, 环缝宽不小于 0.4cm
绉 缝		10 针/3cm ~ 12 针/3cm	行距 10.0cm \pm 0.5cm, 竖绉
套 结		36 针/结	结长按工艺要求, 宽度 0.10cm ~ 0.15cm, 偏斜限 0.05cm, 每套限 2 处
打 结		28 针/结	结长按工艺要求, 线迹重合规整
锁眼	1.7cm 直眼	不少于 36 针/眼	尾结线头不小于 0.3cm, 毛纱清剪, 扣眼美观, 规整, 牢固, 不偏歪
钉扣	四眼扣	不少于 6 根线/眼	正面留余量 0.1cm ~ 0.15cm, 反面可留尾线 0.5cm ~ 1.0cm

5.8.1.2 明线距边宽窄一致。表面距边 0.2cm 以上明线极限偏差 ± 0.1 cm, 其他部位明线距边极限偏差 ± 0.2 cm。正负偏差不应在一条线上或相邻部位、对称部位并存。表面明线上炕线不应下炕, 下炕线不应上炕, 非表面明线允许上、下炕限一处, 限 3cm。

5.8.1.3 开断线: 环缝、各种明线、承受拉力部位缝合、锁眼、钉扣不应开断线。不承受拉力的部位每件限两处, 每处限 1 针。

5.8.1.4 跳线: 明线不应跳线, 链式缝合跳线限两处, 应用单针机补扎。平缝、三线环缝 30cm 长度限一处, 每处限 1 针。

5.8.1.5 生产设备参照附录 G 规定执行。

5.8.2 缝纫

5.8.2.1 内胆身里、袖里各絮超细纤维絮片和无纺布一层, 三层夹絮片一起绉缝, 竖绉, 行距 10.0cm \pm 0.5cm; 腋下片里絮超细纤维絮片和无纺布一层, 三层夹絮片一起绉缝, 横绉, 行距 10.0cm \pm 0.5cm; 领面絮超细纤维絮片和无纺布一层, 不绉缝, 缝制时扎住; 领里絮微细丙纶熔喷棉一层, 不绉缝, 缝制时扎住。

5.8.2.2 缝头均匀, 宽窄一致, 0.6cm 以下缝头 ± 0.1 cm, 0.7cm 以上缝头 ± 0.2 cm。缝纫要求应符合表 13 规定。

表 13 缝纫要求

单位为厘米

部位名称		缝头	线迹	明线距边	要求	质量要求
领子	扎后领口织带 袷	—	明线一周	0.15	织带袷连口对折	领子面里平服, 抱 脖, 领窝圆顺; 领里不外露; 左右对比, 走形互差限 0.2, 绉领偏限 0.4
	钩压领子	1.0	暗线一道 明线两道	第一道 0.1 第二道 0.7	齐子口	
	绉领面	1.0	暗线一道	—	缝头向上倒	
	绉领里	1.0	明、暗线各一道	0.15	领头与挂面暗线结合, 两端 2.0 ~ 3.0 劈缝, 其余缝头向上倒, 领下口缝头扣净, 明线领面上炕 0.1 ~ 0.2。后领口居中夹绉织带袷, 袷长 5.0 \pm 0.2	
袖子	扎臂章底托	—	明线两周	0.2	左袖山头向下 8.0 \pm 0.3, 臂章底托中线对准肩缝, 扎在臂袋布上, 首尾回针重合不少于 2.0	臂章底托平整, 端正
	压臂袋布口明线	—	明线两道	第一道 0.1 第二道 0.7	袋口连口对折, 里口环缝	绉袖圆顺, 吃势均匀, 袖山饱满无塌陷、斜绉, 两袖前
	拉链与臂袋布结合	—	明线一道	2.5	扎透袋口折边	

XXXX

表 13 缝纫要求（续）

单位为厘米

部位名称		缝头	线迹	明线距边	要求	质量要求
	拉链与臂袋口结合	—	明线两道	第一道 0.1 第二道 0.7	—	后、长短一致；袖外缝距肩缝左右对比互差限 0.6,袖长互差限 0.7;左右两边袖袂方正，左右互差 0.3
	绱臂袋布	1.0	明线两道	第一道 0.1 第二道 0.7	位置按标印，明线压至袋口两端，袋口两端扎线各一道，扎线齐扎拉链明线，首尾回针	
	打袋口结	—	套结机套结	—	袋口两端顺明线打横结各一道，结长齐袋口第二道明线	
	绱护肘贴布	1.0	明线两道	第一道 0.1 第二道 0.7	位置按标印，绱在袖子反面，缝头扣净，贴布反面朝外	
	钉袖头袂粘扣带	—	明线两周	0.2	袂宽取中，距前端 0.7 ± 0.2 钉粘扣带勾面带，长 5.0 ± 0.3 ，不钉透袖口袂面，修圆角	
	扎袖头袂	1.0	明线一道	0.15	齐止口，两侧缝头折净，连口对折扎线	
	钉袖头粘扣带	—	明线两周	0.2	位置按标印，袖头面居中，钉粘扣带圈面带，长 9.5 ± 0.3 ，不钉透里，修圆角	
	合袖头缝	1.0	暗线一道	—	劈缝，袖面居中夹绱袖口袂	
	压袖头下口明线	—	明线两道	第一道 0.1 第二道 0.7	袖头连口对折	
	绱袖头	1.0	暗线一道 明线两道	第一道 0.1 第二道 0.7	明线反面上炕 $0.1 \sim 0.2$ ，袖头拼缝距前袖缝向后 4.0 ± 0.2	
袖子	绱袖子	1.0	暗线一道 滚边一道 明线两道	第一道 0.1 第二道 0.7	连肩袂扎住，明线压在大身上，不压住肩袂，缝头倒向大身。滚条净宽 0.6 ± 0.1 ，反面不折净	
	小袖与腋下片结合	1.0	暗线一道 滚边一道 明线两道	第一道 0.1 第二道 0.7	明线压在腋下片上，缝头倒向腋下片。滚条净宽 0.6 ± 0.1 ，反面不折净	
	扎袖口织带袂	—	明线一周	0.15	织带袂连口对折	
胸袋	钉袋口粘扣带	—	明线两周	0.2	袋盖里距两端 0.7 ± 0.1 、距下口 0.7 ± 0.1 钉圈面带各一个、不钉透袋盖面，与袋盖圈面带对正在袋布上钉粘扣带勾面带，粘扣带长 3.0 ± 0.3 ，修圆角，首尾重合回针三道，回针长度 $1.0 \sim 1.5$	左右袋高低、前后对称，互差限 0.3;袋盖服帖不反翘，袋盖、袋布走形限 0.2;互差限 0.2；袋盖距门襟左右互差限 0.4
	钩压袋盖	0.5	明、暗线各一道	0.15	子口不反吐。左袋盖上口留插笔孔，距前端 1.8 ± 0.2 钩净，压 0.1 明线一道，长 3.5 ± 0.2 ，拐扎至上口缝头	
	绱袋盖	—	扎线一道	—	位置按标印，前身上下节结合时夹绱	
	扎袋布上口明线	1.0	明线一道	0.15	缝头折净，折边宽 2.0 ± 0.2	
	扎袋墙中线	—	暗线一道	—	袋墙对折，距边 0.1 扎线，袋墙宽 2.5 ± 0.2	
	扎袋墙明线	—	明线一道	0.15	首尾回针	
	绱袋布	1.0	明线一道	0.15	位置按标印，首尾回针	

表 13 缝纫要求 (续)

单位为厘米

部位名称		缝头	线迹	明线距边	要求	质量要求
	胸袋打结	—	套结机套结	—	袋布上口两侧, 顺袋布明线, 各打竖结一个, 上端齐袋口, 后端打透袋墙, 结长 1.0; 袋布后侧下端斜向打结一个, 结长 1.0	
下贴袋	钉袋口粘扣带	—	明线两周	0.2	袋盖里距两端 1.2±0.1、距下口 0.8±0.1 钉圈面带各一个、不钉透袋盖面, 与袋盖圈面带对正在袋布上钉粘扣带勾面带, 粘扣带长 4.0±0.3, 修圆角, 首尾重合回针三道, 回针长度 1.0~1.5	左右袋高低、前后对称, 互差限 0.3; 袋盖服帖不反翘, 袋盖、袋布走形限 0.2, 互差限 0.2; 袋盖距门襟左右互差限 0.4
	钩压袋盖	0.5	明、暗线各一道	0.15	子口不反吐	
	绱袋盖	0.5	明、暗线各一道	0.6	位置按标印, 首尾回针	
	打袋盖结	—	套结机套结	—	袋盖两端顺明线各打套结一个, 结长 1.0	
	扎贴袋布上口明线	1.0	明线一道	0.15	缝头折净, 折边宽 2.0±0.2	
	斜插袋口贴边与斜插袋布里结合	1.0	明线一道	0.15	明线压在贴边上, 贴边里口缝头扣净	
	钩、压斜插袋口	1.0	明、暗线各一道	0.15	明线压透里	
	斜插袋布与贴袋布扎线固定	0.3	扎线一道	—	前后侧、下端扎线固定	
	斜插袋布上口与身结合	1.0	明线两道	第一道 0.1 第二道 0.7	缝头扣净	
下贴袋	绱袋布	—	明线一道	0.15	位置按标印, 袋布后侧下端明线压至袋底向上 1.5±0.2, 后侧上端顺明线齐袋布面上口向下扎线 2.0, 袋口两端拐扎 0.5 直角结, 长齐袋口折边明线, 首尾回针	
	打袋布结	—	套结机套结	—	袋口两端顺 0.5 明线齐袋口打竖结各一个; 斜插袋口下端距袋底 1.5 顺明线向下打竖结一个, 结长 1.0	
前门襟	钉掩门粘扣带	—	明线两周	0.2	掩门里距边 0.1, 位置按标印钉粘扣带圈面带 3 个, 长 5.0±0.3, 不钉透掩门面; 与之对正在里襟上钉勾面带, 钉透挂面, 修圆角	门襟顺直平挺, 无斜皱, 无吃纵, 不搅不豁, 不起翘
	钩压掩门	0.7	暗线一道 明线两道	第一道 0.1 第二道 0.7	齐子口	
	钩压掩襟	0.7	明、暗线各一道	0.15	齐子口	
	扎挂面里口线	1.0	明线一道	0.7	里口环缝	
	绱前门襟拉链、挂面、掩襟	1.0	暗线一道 明线两道	第一道 0.1 第二道 0.7	夹绱拉链、掩襟, 掩襟男右女左, 上端向外回折 3.0 包住拉链头, 掩襟宽 2.5±0.2, 拉链上止与领外口齐, 下止距底边不大于 3.0, 下止处暗线回针三道, 拉链齿外露 1.5±0.2	
	绱掩门	0.5	明、暗线各一道	0.7	上端齐领下口 0.5±0.3, 下端齐底边, 扎透挂面, 男左女右	

XXXX

表 13 缝纫要求（续）

单位为厘米

部位名称		缝头	线迹	明线距边	要求	质量要求
对讲机袷	扎对讲机袷	0.8	明、暗线各一道	0.15	两端扣净、劈缝居中	位置准确，左右对称
	缂对讲机袷	—	明线各一道 套结机套结	0.15	左、右前身位置按标印，两端各扎线一道，靠袖窿一侧留孔长 5.0 再扎线一道，扎住垫布，垫布长 11.0 ± 0.5 宽 5.0 ± 0.3 ；扎线上端顺明线齐上口用套结机打结，共三个，结长 1.0	
肩袷	钩压肩袷	0.8	暗线一道 明线两道	第一道 0.1 第二道 0.7	不反吐	肩袷应平服，肩袷位置偏差限 ± 0.2 ，肩袷长短互差限 0.4
	缂肩袷	0.8	扎线一道	—	肩袷后宽后侧齐肩缝，前宽后侧距肩缝 0.5	
前、后身结合	钉胸徽、号牌粘扣带圈面带	—	明线两周	0.2	袋盖长居中，距上下节结合缝第二道明线 0.1 为粘扣带下沿	前身：胸部平服，面、里、衬服贴； 后身：背部平服挺直，贴身上不吊，后领窝不起臃；
	收面腋下省（女）	—	暗线一道	—	按标印前端收尖，缝头向上倒	
	钉后背矩形标识底托	—	明线两周	0.2	位置按标印，首尾重合回针三道，回针长度 1.0~1.5	
	前过肩与身结合	1.0	暗线一道 滚边一道 明线两道	第一道 0.1 第二道 0.7	夹缂袋盖，明线扎在前过肩上，缝头倒向前过肩。滚条净宽 0.6 ± 0.1 ，反面不折净	
	合压后过肩	1.0	暗线一道 滚边一道 明线两道	第一道 0.1 第二道 0.7	明线扎在后过肩上，缝头倒向后过肩。滚条净宽 0.6 ± 0.1 ，反面不折净	
前、后身结合	合压肩缝	1.0	暗线一道 滚边一道 明线两道	第一道 0.1 第二道 0.7	明线扎在后过肩上，缝头倒向后过肩。滚条净宽 0.6 ± 0.1 ，反面不折净	肩部：肩部饱满，肩缝顺直不后甩，左右对称，两肩宽窄互差限 0.4； 下摆：下摆圆顺，左右互差 0.7，折边宽窄均匀、无打绌
	合压前身腰袖缝	1.0	暗线一道 滚边一道 明线两道	第一道 0.1 第二道 0.7	明线扎在身袖腋下片上，缝头倒向身袖腋下片。滚条净宽 0.6 ± 0.1 ，反面不折净	
	合压后身腰袖缝	1.0	暗线一道 滚边一道 明线两道	第一道 0.1 第二道 0.7	明线扎在身袖腋下片上，缝头倒向身袖腋下片，距袖口 6.0 向上夹缂织带袷，袷长 5.0 ± 0.2 。滚条净宽 0.6 ± 0.1 ，反面不折净	
	缂中腰抽绳贴布	—	明线各一道	0.1~0.2	两端缝头扣净 1.0，“宝剑头”纹理朝左，抽绳夹在贴布内，抽绳以中腰放平为准，两端抽绳各长出 9.0~13.0，穿入调节扣，绳头系结	
	合下摆贴边	1.0	暗线一道	—	劈缝	
	缂下摆贴边	1.0	明、暗线各一道	0.15	面吐 0.1~0.2，明线不压透身面	
	扎下摆明线	—	明线一道	0.15	下摆贴边宽 2.5 ± 0.3 ，缝头扣净，明线扎透身面	
内胆	领子	扎外装内胆结合袷	0.4	明线一道	0.1	领子面里平服，领前宽对比互差限 0.3
		领面与絮片结合	0.3	扎线一周	—	

表 13 缝纫要求 (续)

单位为厘米

部位名称			缝头	线迹	明线距边	要求	质量要求	
		领里与熔 喷棉结合	0.3	扎线一周	—	领里与熔喷棉围扎一周		
		钩压领子	1.0	明、暗线各一道	0.15	明线不扎透面		
		绱领面	1.0	暗线一道	—	领面与身结合，缝头向上倒同时扎住布 牵条，后领面居中夹绱外装内胆结合 样，内径 2.0±0.2，结合样处回针三～ 五道		
		绱领里	1.0	暗线一道	—	劈缝，领面布牵条与领里缝头扎住或擦 住，领头两端 3.0±1.0 不固定		
	胸袋	绱袋口拉 链、垫条	0.8	扎线各一道	—	拉链拉合后外露 1.0±0.2，拉合后拉头 向上	袋口规整，平 服	
		开袋口	—	—	—	两线取中剪开，两端开三角剪口，三角 向两侧倒		
		封袋口	—	暗线各一道	—	扎住两端三角		
		垫条、拉 链与袋布 面结合	1.0	暗线一道	—	垫条、袋布中间夹绱拉链		
		袋布里与 身结合	1.0	明、暗线各一道	0.15	中间夹绱拉链， 反面扎透袋布		
		压袋口明 线	—	明线一道	0.15	明线压在身上，两端拐扎，回针三～五 道		
		合袋布	1.0	暗线一道	—	袋布带牵条与袖窿固定，牵条余量 1.0～ 2.0		
	内胆	斜插袋	绱袋口拉 链、垫条	0.8	扎线各一道	—	拉链拉合后外露 1.0±0.2，拉合后拉头 向上	左右袋高低、 前后对称，互 差限 0.5
			开袋口	—	—	—	两线取中剪开，两端开三角剪口，三角 向两侧倒	
封袋口			—	暗线各一道	—	扎住两端三角		
垫条、拉 链与袋布 面结合			1.0	暗线一道	—	垫条、袋布中间夹绱拉链		
袋布里与 身结合			1.0	明、暗线各一道	0.15	中间夹绱拉链， 反面扎透袋布		
压袋口明 线			—	明线一道	0.15	明线压在身上，两端拐扎，回针三～五 道		
合袋布			1.0	暗线一道	—	袋布前侧带牵条与前襟缝头固定，牵条 余量 1.0～2.0		
前后身面、里		合面肩缝	1.0	暗线一道	—	倒缝，缝头向后身倒	拉链平服，左 右对称，互差 限 0.4；面、里 吻合平整	
		合里肩缝	1.0	暗线一道 明线各一道	0.6	劈缝压明线		
		绱面袖	1.0	暗线一道	—	缝头向袖子倒，肩缝处带牵条		
		绱里袖	1.0	暗线一道	—	缝头向袖子倒，肩缝处扎住牵条，牵条 余量 1.5～2.5		

XXXX

表 13 缝纫要求 (续)

单位为厘米

部位名称		缝头	线迹	明线距边	要求	质量要求
	小袖面与腋下片面结合	1.0	暗线一道	—	缝头向袖口倒	
	小袖里与腋下片里结合	1.0	暗线一道	—	劈缝	
	合面前身腰袖缝	1.0	暗线一道	—	缝头向腋下片倒	
	合面后身腰袖缝	1.0	暗线一道	—	缝头向腋下片倒, 距袖口向上 4.5 夹绗外装内胆结合样, 内径 2.0 ± 0.1 , 结合样处回针三~五道	
	合里前身腰袖缝	1.0	暗线一道	—	劈缝, 袖窿处面里带牵条固定, 牵条余量 1.0~2.0, 左袖居中留口长 12.0~15.0, 成品后扎 0.15 明线封口	
	合里后身腰袖缝	1.0	暗线一道	—	劈缝, 袖窿处面里带牵条固定, 牵条余量 1.0~2.0	
	扎袖头松紧带	1.0	明线两道	间距 0.5	搭接, 明线回针三道	
	合袖头缝	1.0	暗线一道	—	劈缝, 内夹松紧带	
	绗袖头	1.0	暗线一道	—	夹绗, 袖头拼缝对齐前袖缝	
	绗门襟拉链	1.0	明、暗线各一道	0.15	明线扎透里, 拉链上止齐领上口, 下止距底边不大于 0.5, 拉链露齿 1.4, 拉链上端布基向里折净	
	钩压下摆	1.0	明、暗线各一道	0.15	明线不扎透面	
	压下摆明线	—	明线一道	2.5	面、里扎透, 首尾回针	
裤子环缝	门襟里、掩襟、小裆、裆衩拼接、裤侧缝、下裆、后裆、后腰翘拼接、后腰翘口袋拼接、斜插袋口贴边、斜插袋口垫布、斜插贴袋布	—	三线环缝	—	门襟里里口环缝; 掩襟外口两层一起环缝; 裆衩拼接、裤侧缝、下裆缝、后裆缝后腰翘拼接、后腰翘口袋拼接两层一起环缝; 斜插袋口贴边里口环缝; 斜插袋口垫布下口; 斜插袋口垫布与斜插贴袋布结合后里口两层一起环缝; 斜插贴袋布上口环缝; 左小裆环缝超过小裆结 3.0~5.0	环缝宽窄一致, 切边均匀, 松紧适宜
裤中缝、侧袋	扎斜插贴袋口明线	1.5	明线一道	1.0	—	斜插袋左右对称, 袋口平顺, 袋位高低互差限 0.3; 袋布平整, 大小互差限 0.5
	绗斜插贴袋布	—	扎线一道	—	按标印结合后, 与袋口垫布一起环缝	
	绗斜插袋口垫布、斜插贴袋布	—	扎线一道	0.5	下端顺斜插贴袋布里口拐扎	
	打斜插贴袋口结	—	套结机套结	—	袋口前端齐袋口打竖结一个, 袋口后端齐袋口顺侧缝 0.1 明线打竖结一个, 结长 1.0	

表 13 缝纫要求 (续)

单位为厘米

部位名称	缝头	线迹	明线距边	要求	质量要求
绱斜插袋口贴边	1.0	暗线一道 明线两道	第一道 0.1 第二道 0.7	面吐 0.1	
压斜插袋口贴边里口线	—	扎线一道	0.5	—	
钩压袋布	0.6	明、暗线各一道	0.5	面吐 0.1	
打袋口结	—	套结机套结	—	上结距腰下口 1.0, 下结按袋口尺寸, 横结, 结长齐袋口明线	
收裤前身上片省	—	明、暗线各一道	0.1	按标印里口收尖, 首尾回针, 缝头中间倒	结合处左右对称, 高低互差限 0.3
收裤前身下片省	—	暗线各一道	—	按标印里口收尖, 首尾回针, 缝头上下倒	
前身上、下片结合	1.0	明线各两道	第一道 0.1 第二道 0.7	位置按标印, 缝头扣净, 上片搭在下片上	
收后腰翘省	1.0	暗线一道 明线两道	第一道 0.1 第二道 0.7	按标印下端收尖, 首尾回针, 缝头倒向后中, 明线压在后中片上	后翘拼接位置准确, 左右对称, 高低互差限 0.3, 平展无抻吃; 袋口平服, 左右对称; 护臀平整, 大小互差限 0.5; 后片上下片结合高低互差限 0.5; 后裆平整;
后腰翘侧片与后袋布结合	1.0	暗线一道 环缝一道 明线一道	0.1	明线压在袋布上, 缝头向下倒, 缝合后两层一起环缝, 可用链式线迹	
钉后袋口粘扣带	—	明线两周	0.2	后身上片袋口居中, 距袋口 0.3 钉粘扣带圈面带, 长 3.0 ± 0.3 , 不钉透面; 与圈面带对正, 在后腰翘上钉相同大小的粘扣带勾面带, 首尾重合回针三道, 回针长度 1.0~1.5, 修圆角	
后身上片与后袋布结合	1.0	暗线一道 环缝一道 明线一道	0.1	明线压在袋布上, 缝头向下倒, 缝合后两层一起环缝, 可用链式线迹	
扎后袋口明线	—	明线两道	第一道 0.1 第二道 0.7	明线压住粘扣带	
裤中缝、侧袋	绱护臀布	1.0	明线两道	第一道 0.1 第二道 0.7	侧缝平展无抻吃; 左右脚口裆高低位置互差限 0.3; 裤长左右对称, 互差限 1.0
	后腰翘与后身上片结合	1.0	暗线一道 环缝一道 明线两道	第一道 0.1 第二道 0.7	
	钩压后袋布	0.6	暗线各一道 明线各一道	0.5	
	打后袋口结	—	套结机套结	—	
	后身上、下片结合	1.0	暗线一道 环缝一道 明线两道	第一道 0.1 第二道 0.7	
	压脚口裆	1.0	明线一道	0.1	
	钉脚口裆粘扣带	—	明线两周	0.2	
合裤中缝	1.0	暗线一道 明线两道	第一道 0.1 第二道 0.7	距脚口 3.5 ± 0.2 , 夹绱脚口裆, 明线压在后身上, 压住脚口裆, 缝头向后倒, 缝合后两层一起环缝, 可用链式线迹	

XXXX

表 13 缝纫要求 (续)

单位为厘米

部位名称		缝头	线迹	明线距边	要求	质量要求
	打脚口袷结	—	套结机套结	—	脚口袷两侧距边 0.1, 与裤侧缝第二道明线重合, 打竖结各一个, 结长 0.8	
	扎脚口粘扣带圈面带	—	明线两周	0.2	与脚口袷粘扣带勾面带对正, 扎长度相同的圈面带一块; 向后再扎圈面带一块, 长 12.0 ± 0.5 , 圈面带压过前身 1.0 ± 0.3 , 修圆角, 首尾重合回针三道, 回针长度 1.0~1.5	
裤侧贴袋	钉袋口粘扣带	—	明线两周	0.2	按标印在袋盖里前端钉粘扣带圈面带一个, 不钉透袋盖面, 与之对正在袋布上钉粘扣带勾面带, 粘扣带长 4.5 ± 0.3 , 修圆角, 首尾重合回针三道, 回针长度 1.0~1.5	侧袋左右对称、平服, 位置准确, 袋位高低互差限 0.5; 袋布平整, 大小互差限 0.5
	钩压袋盖	0.6	暗线一道 明线两道	第一道 0.1 第二道 0.7	面吐子口 0.1	
	绱袋盖	0.5	暗线一道 明线两道	第一道 0.1 第二道 0.7	位置按标印, 袋盖后端与袋盖第一道明线重合扎线一道, 反面扎透裤身	
	打袋盖结	—	套结机套结	—	与绱袋盖第二道明线重合两端距边 0.1, 打横结各一个, 袋盖后侧下端距边 0.1, 顺第一道明线打竖结一个, 结长 1.0, 打透裤身	
	扎袋布明褶线	—	明线各两道	第一道 0.1 第二道 0.7	褶向中间倒, 褶量男 2.5 (双量)、女 2.0 (双量), 两褶间距男 5.0、女 4.0	
	扎袋布明褶里口线	—	扎线各一道	0.1	—	
	扎袋布上口明线	1.0	明线一道	0.15	上口折净, 折边宽 2.5 ± 0.2 , 袋口穿入松紧, 松紧带从直眼穿过, 松紧带宽 2.0, 松紧带居中扎竖线一道, 扎透贴袋布, 首尾回针。袋口锁眼后再扎袋布上口明线, 然后再扎明褶线。松紧带两端热切	
裤侧贴袋	扎袋墙中线	—	扎线一道	0.15	居中在反面扎线, 墙宽 3.0 ± 0.2	
	袋墙与袋布结合	1.0	明线两道	第一道 0.1 第二道 0.7	前侧无袋墙, 首尾回针。第二道明线不扎透袋墙	
	绱袋布后侧、下端	1.0	明线一道	0.15	位置按标印, 首尾回针, 袋布后侧上口顺 0.1 明线扎线一道, 扎透裤身, 扎线长齐袋布上口明线, 袋口后端明线回针三~五道	
	绱袋布前侧	1.0	明线两道	第一道 0.1 第二道 0.7	按标印距袋盖上口 2.0, 连松紧一起扎住	
	打袋布结	—	套结机套结	—	袋口前端距边 0.1 顺第二道明线打竖结一个, 袋布前下端距边 0.1 顺第二道明线打竖结一个, 结长 1.0	
裤门襟	绱门襟拉链	—	扎线两道	第一道 0.1 第二道 0.5	链牙距门襟边 1.0, 下止距小裆结上端 ≤ 1.0	拉链平整, 长短互差限 0.3, 门襟不短于掩襟
	绱门襟里	1.0	明、暗线各一道	0.1	面吐 0.1, 明线压透身面	
	压男裤门襟明线	—	明线两道	第一道 3.5 第二道 4.1	—	

表 13 缝纫要求 (续)

单位为厘米

部位名称	缝头	线迹	明线距边	要求	质量要求
压女裤门襟明线	—	明线两道	第一道 3.0 第二道 3.6	—	
	钩掩襟	1.0	暗线一道	—	
	绱掩襟拉链	—	扎线一道	—	
	绱掩襟	1.0	明、暗线各一道	0.1	
裤腰	后腰里与防滑带结合	0.8	明线各一道	0.15	面、衬、里平服；左右腰长互差限 0.6；腰头两端互差限 0.2，成型腰里不允许拼接
	合腰面缝(女)	1.0	暗线一道	—	
	合腰里缝	1.0	暗线一道	—	
	钩压裤腰	1.0	明、暗线各一道	0.15	
	绱松紧带	1.0	回针三~五道	—	
	压松紧带明线	—	明线各两道	—	
	绱裤腰	1.0	明、暗线各一道	0.15	
	扎裤带袢	1.0	明线两道	0.15	
	扎裤后中袢	1.0	暗线各一道 明线一道	0.15	
	绱裤带袢下端	0.8	打结一道或回针五道	—	
裤腰	绱裤带袢上端	1.0	明线一道 28 针打结	0.15	左右前身按标印各一个，后裆缝居中一个，齐裤腰松紧带后端各一个，共五个，除后中袢外，其他裤带袢止口朝后。绱腰时扎住带袢下端缝头，结距腰面下口边 2.5，暗结，可用套结机或钉裤带袢机，扎透袋布，留余量 0.3~0.5
	绱裤后中袢上端	—	明线一道 套结机套结	0.15	
合裆	合压小裆	1.0	明、暗线各一道	0.15	两腿并合中裆宽互差限 0.7；脚口上吊限 0.5；脚口肥互差限 0.5
	底裆布与右后身结合	1.0	暗线一道 环缝一道 明线两道	第一道 0.1 第二道 0.7	
	合后裆	1.0	暗线一道 环缝一道 明线两道	第一道 0.1 第二道 0.7	
	合下裆、压底裆布明线		双针双链一道 环缝一道 明线一道	0.15	
	打小裆明结	—	套结机套结	—	

XXXX

表 13 缝纫要求（续）

单位为厘米

部位名称		缝头	线迹	明线距边	要求	质量要求
	打小裆内结	—	套结机套结	—	裤里襟小裆明结平行向上 0.7~1.0，距里襟边 0.3~0.6 打斜结一个，结长 0.8	
	扎脚口折边	1.0	明线一道	0.15	缝头折净，折边宽 2.5±0.2	
标志	上衣	产品名称标志	—	明线一周	—	位置准确，端正，字迹清晰
		号型标志、维护标志	0.8	扎线一道	—	
		内胆号型、维护标志	0.8	暗线一道	—	
	裤子	产品名称标志	—	两端各扎线一道	0.1	
		号型标志、维护标志	0.8	—	—	

5.8.3 锁钉

锁眼线迹规整，不偏歪，切口整齐，眼孔无毛纱；四件按扣铆合牢固，扣合松紧适宜。锁钉要求应符合表 14 规定。

表 14 锁钉要求

单位为厘米

部位名称	扣眼尺寸	锁钉（四件按扣）	质量要求
上衣掩门	—	掩门里下端距下口 1.8 距外口 1.6（扣眼中心计）铆合四件扣上件一粒，反面加垫布，不钉透面；与上件对正，在里襟铆合四件扣下件	四件按扣上、下件错位限 0.2
肩袷	1.7	肩袷前宽取中，距尖 1.0 顺长锁直眼一个；与眼对正，距眼前端 0.3 在大身上钉扣一粒，钉扣需放松量 0.2~0.3	锁眼错位限 0.2；扣、眼相错限 0.3
挂面	1.7	对准中腰抽带开口，距挂面边 1.2，各竖锁直眼一个；抽绳从眼穿过	锁眼位置准确
外装后领口、袖口织带袷	—	袷宽取中距边 1.0（以中心点计），铆合四件扣上件一粒；与上件对正，铆合下件一粒	四件按扣上、下件错位限 0.2
裤腰头	—	左前腰头宽取中，距腰头 1.5（以圆心计）钉裤钩上件；与钩对正，在右腰头上钉环，反面加垫片，钉透腰里	裤钩上、下件错位限 0.2
裤侧贴袋布	2.2	袋口位置按标印，竖锁直眼两个	—

5.9 标志

5.9.1 产品名称标志

产品名称标志采用织标形式，标志规格：上衣 70mm×46mm（长×宽），裤子 60mm×20mm（长×

宽), 标注内容: 男、女上衣按图 12 规定、男、女裤子按图 13 规定, 缀钉位置按表 13 规定。

单位为毫米



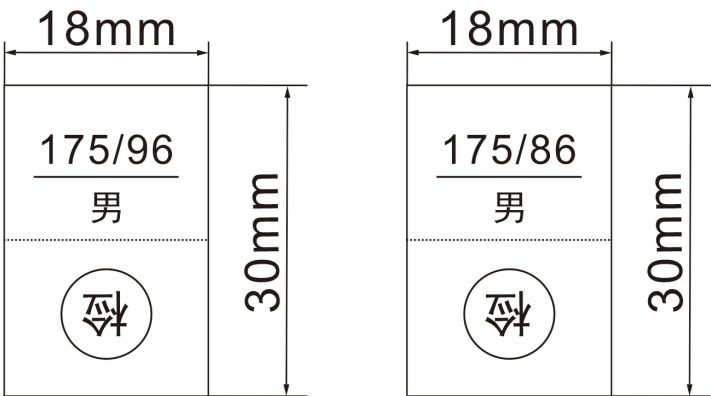
图12 上衣产品名称标志



图13 裤子产品名称标志

5.9.2 号型标志

号型标志采用胶条印刷形式, 标志规格按图 14 规定, 标志内容为实例, 缀钉位置按表 13 规定。



a)上衣外装、内胆号型标志

b)裤子号型标志

图14 号型标志

5.9.3 维护标志

维护标志采用胶条印刷形式, 标志规格和内容按图 15 规定, 内胆标志内容为实例, 缀钉位置按表 13 规定。

XXXX

单位为毫米

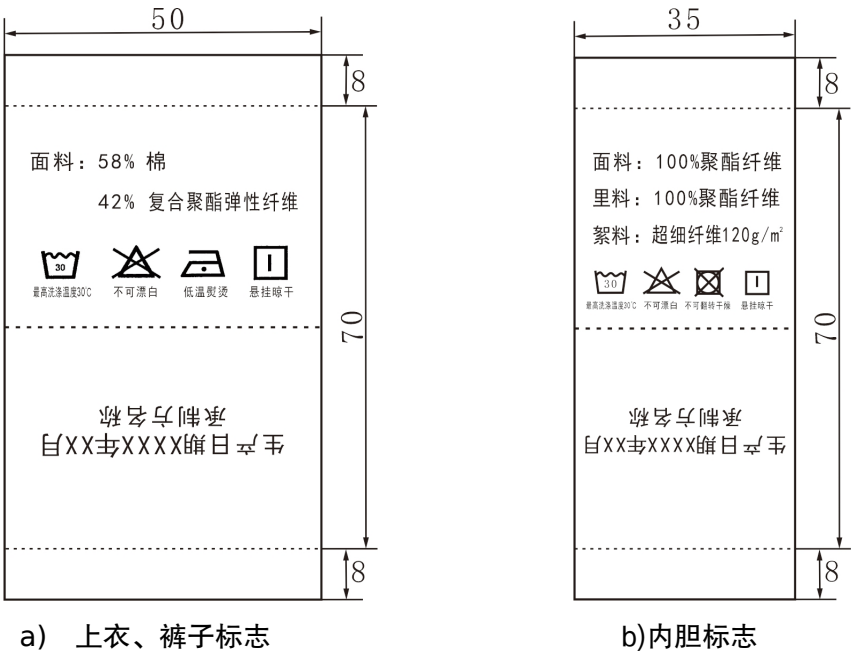


图15 维护标志

5.9.4 检验章

产品经检验合格后应加盖检验章，检验章规格、式样不限，须加盖在图15中的规定位置，印色为浅蓝色，字迹应清晰、不沾色。

5.10 成品外观质量及疵点

5.10.1 成品外观质量应符合表 15 规定。

表 15 成品外观质量

项目名称	要 求
加工致残	表面部位有针眼，对美观坚固无影响，长度限 1.0cm，每套限 1 处；非表面部位，长度限 2.0cm，每套限 2 处
毛露	各部位均不应毛露
污迹	服装表面明显部位不允许有污迹（油污、色污、粘胶、浆糊等）、水斑，表面不明显部位每套限一处，每处限 0.3cm ² ，非表面部位每套限两处，每处限 1.0cm ²
线头	除钉扣、裤省缝部位外，表面各部位均不应有 0.4cm 以上线头，非表面部位 0.4cm 以上线头总数不超过 3 根
整烫	上衣胸部、领子、下摆、腰身缝、袖窿、裤子腰部、臀部、腿部、脚口等处应熨烫平服；产品干燥整洁，无烫光、水渍、变色

5.10.2 产品表面各部位疵点允许存在程度按表 16 规定，部位划分按图 16 规定。每个独立部位只允许一处疵点。非表面部位（掩襟面、带袷里、袋口垫布里侧）比 3 号部位要求可放宽一倍。任何大小的破损，断经、断纬均不允许在任何裁片使用。

表16 疵点允许范围（续）

疵点名称	1 号部位	2 号部位	3 号部位
粗、细纱、纱线异常	0.3cm ~ 1.0cm	1.0cm ~ 2.0cm	2.0cm ~ 10.0cm
紧经、紧纬	不允许	不允许	轻微
经档（包括绞经档）、条干不匀、条花、色花	0.3cm ~ 1.0cm	1.0cm ~ 2.0cm	2.0cm ~ 10.0cm
纬档（厚薄段、稀密路、纬影、搭头印）	不允许	不允许	1.0cm以内轻度
皱印、色泽深浅	4 级色差	3-4 级色差	3级色差
结头、毛粒、杂物	不允许	不明显	较明显
斑渍（油、锈、色斑）	不允许	小于 3.0mm ² ，不明显	小于 5.0mm ² ，不明显
跳花、弓纱、蛛网	不允许	不明显	较明显
擦毛、轧梭痕、折痕	不允许	1.0cm ~ 2.0cm	2.0cm ~ 5.0cm
注：表内未列疵点，按其形态及对服用性能的影响程度参照表中类似疵点规定执行。			

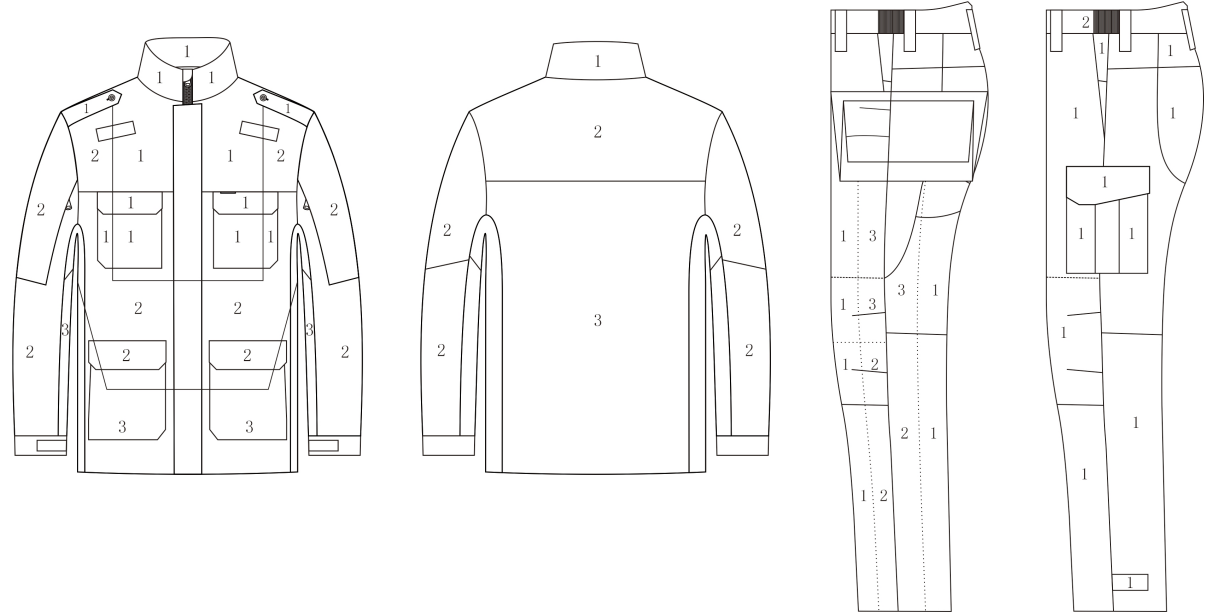


图16 部位划分示意图

5.11 内在质量

5.11.1 材料内在质量

材料内在质量应符合表 9 的规定。

5.11.2 成品内在质量

5.11.2.1 水洗尺寸变化率

成品水洗尺寸变化率：大于等于-1.5%。

5.11.2.2 洗后外观质量

敷衬部位无起泡、脱胶，各部位的缝合线路无明显抽皱。

5.11.2.3 内胆钻绒性能

成品内胆钻绒值：小于等于40根/m²。

XXXX

5.11.2.4 甲醛含量

成品甲醛含量：小于等于 200mg/kg。

5.11.2.5 pH 值

成品 pH 值：4.0 ~ 8.5。

6 试验方法

6.1 外在质量检验

6.1.1 检验条件

在天然散射光线或无反射光的白色透射光线下进行，光的照度大于等于 600lx。检验时应将成品平放在台面上或半身人台上，检验者应正视产品。判定疵点程度时，应以天然北光为准，检验者目光应与产品平面垂直。

6.1.2 检验工具

检验工具包括：

- a) 符合标准计量单位、分度以 mm 为单位的钢直尺和钢卷尺；
- b) 检验人台。

6.1.3 样式检验

产品样式以目测进行检验，判定结果是否符合 5.2 及实物标样和材料标样。

6.1.4 号型与规格检验

查看产品号型及规格，用符合 6.1.2 规定的检验工具进行检验，判定结果是否符合 5.3 规定，目测外观造型应以多数检测人员意见评定。

6.1.5 颜色及色泽偏差范围检验

颜色及色差检验对照材料标样，在 6.1.1 规定条件下进行检验。色差级别评定按 GB/T 250 的规定执行，判定结果是否符合 5.4 规定。

6.1.6 材料外观检验

材料外观检验对照材料标样，以目测、手感和 6.1.2 规定的检验工具进行检验，判定结果是否符合 5.5 规定。

6.1.7 裁片纱向检验

裁片纱向检验以目测进行检验，判定结果是否符合 5.6 规定。

6.1.8 敷衬检验

敷衬检验以目测和符合 6.1.2 规定的检验工具进行检验，判定结果是否符合 5.7 规定。

6.1.9 缝制检验

缝制检验以目测和符合 6.1.2 规定的检验工具进行检验，判定结果是否符合 5.8 规定。

6.1.10 标志检验

标志检验对照材料标样，以目测、手感和符合 6.1.2 规定的检验工具进行检验，判定结果是否符合 5.9 规定。

6.1.11 成品外观质量及疵点检验

将服装上衣穿在检验人台上，裤子平放在台面上，以目测和符合 6.1.2 规定的检验工具进行检验，判定结果是否符合 5.10 规定。

6.2 内在质量检验

6.2.1 材料内在质量检验

按表 9 中要求的规定进行检验，判定结果是否符合 5.11.1 规定。

6.2.2 成品内在质量检验

6.2.2.1 成品水洗尺寸变化率按 GB/T 8628 标记及测量，按 GB/T 8629-2017 中 4N 洗涤程序，洗涤一次，干燥程序 A，按 GB/T 8630 进行测定，判定结果是否符合 5.11.2.1 规定。

6.2.2.2 洗后外观质量检验按 6.2.2.1 规定方法洗涤、干燥后，在 6.1.1 规定条件下，以目测进行检验，判定结果是否符合 5.11.2.2 规定。

6.2.2.3 内胆钻绒性能试验按 GB/T 14272 的规定执行，判定结果是否符合 5.11.2.3 规定。

6.2.2.4 成品甲醛含量试验按 GB/T 2912.1 规定进行检验，判定结果是否符合 5.11.2.4 规定。

6.2.2.5 成品 pH 值试验按 GB/T 7573 规定进行检验，判定结果是否符合 5.11.2.5 规定。

6.3 包装质量检验

6.3.1 包装材料检验

以目测、手感和符合 6.1.2 规定的检验工具进行检验，包装材料内在质量检验方法应符合表 19 要求的规定，判定结果是否符合 8.1 规定。

6.3.2 内包装检验

以目测和符合 6.1.2 规定的检验工具进行检验，判定结果是否符合 8.2 规定。

6.3.3 外包装检验

以目测和符合 6.1.2 规定的检验工具进行检验，判定结果是否符合 8.3 规定。

6.3.4 直接发放产品包装检验

XXXX

以目测进行检验，判定结果是否符合 8.4 规定。

7 检验规则

7.1 检验分类

本文件规定的检验分类如下：

- a) 型式检验：首次生产，或一年以上(含一年)未连续生产，或生产设备、生产工艺进行了较大改造或改进时，应进行型式检验；
- b) 交收检验：承制方按约定向采购方交收产品时，对交收的批量产品采用随机抽样的方法，对抽取的样本进行检验。

7.2 检验项目

检验项目按表 17 规定项目进行检验。

表 17 检验项目

序号	检验项目		要求	检验（试验）方法	型式检验	交收检验	
1	成品外在质量	样式		5.2	6.1.3	●	●
2		号型与规格		5.3	6.1.4	●	○
3		颜色及色泽偏差范围		5.4	6.1.5	●	●
4		材料外观		5.5	6.1.6	●	●
5		裁片纱向		5.6	6.1.7	●	●
6		敷衬		5.7	6.1.8	●	●
7		缝制		5.8	6.1.9	●	●
8		标志		5.9	6.1.10	●	●
9		成品外观质量及疵点		5.10	6.1.11	●	●
10	内在质量	材料内在质量		5.11.1	6.2.1	●	○
11			水洗尺寸变化率	5.11.2.1	6.2.2.1	●	●
12	内在质量	成品内在质量	洗后外观质量	5.11.2.2	6.2.2.2	●	●
13			内胆钻绒性能	5.11.2.3	6.2.2.3	●	●
14			甲醛含量	5.11.2.4	6.2.2.4	●	●
15			pH值	5.11.2.5	6.2.2.5	●	●
16	包装质量	包装	包装材料	8.1	6.3.1	—	○
17			内包装	8.2	6.3.2	—	○
18			外包装	8.3	6.3.3	—	○
19			直接发放产品包装	8.4	6.3.4	—	○
注1：“●”为必检项目。							
注2：“○”为选择检验项目，委托方根据需要对检验项目进行抽检或不检。							
注3：“—”为不检项目。							

7.3 抽样规则

7.3.1 型式检验抽样

样本数应不少于 2 套。材料内在质量在抽样产品上不能合理取样时，委托方应提供材料检测样品，或提供经认可的省级以上第三方检验机构出具的相关材料合格检验报告。

7.3.2 交收检验抽样

在一次交收的批产品中采用随机抽样方法抽样，抽取样本数：

- a) 母本数在 1000套及以下，随机抽取不少于3个号型，不少于 10套进行外在质量检验；
- b) 母本数在 1001套以上， 随机抽取不少于5个号型， 不少于20套进行外在质量检验。

在外在质量检验合格品中随机抽取 3 套样品进行内在质量检验，材料内在质量在抽样产品上不能合 理取样时，委托方应提供材料检测样品，或提供经认可的省级以上第三方检验机构出具的相关材料符合 要求的检验报告。

7.4 判定规则

7.4.1 缺陷

产品不符合第5章和第8章规定即构成缺陷。当缺陷程度不影响产品外观及性能时判定为轻缺陷，影响产品外观及性能时判定为重缺陷，各检验项目重缺陷判定规则应符合表 18 规定，未列缺陷项目依据缺陷对产品外观及性能的影响程度评定。

表 18 重缺陷判定规则

单位为厘米

序号	检验项目		要求	重缺陷
1	成品 外在 质量	样式	5.2.1 5.2.2 5.2.3	不符合要求
2		号型设置	5.3.1	不符合要求
3		规格尺寸	5.3.2 5.3.3 5.3.4 5.3.5 5.3.6 5.3.7	上衣身长、胸围、袖长、肩宽，裤子裤长、腰围、臀围尺寸超差 80%以上，其它部位超差 150%以上
4		对称部位	5.3.8	对称部位、相邻部位规格尺寸正负偏差绝对值之和大于该部位极 限偏差 50%以上
5		颜色及色 泽偏差范 围	材料颜色	5.4.1 不符合要求
6		色泽偏差范围	色泽偏差范围	5.4.2 表面部位材料低于要求半级及以上，非表面部位材料低于要求 1 级及以上
7		颜色及色	单件/条产品色差	5.4.3 相同材料表面部位对比，低于要求 1 级及以上

XXXX

表 18 重缺陷判定规则（续）

单位为厘米

序号	检验项目			要求	重缺陷
8		泽偏差范围	批产品色差	5.4.4	样本中超出要求样品数大于 10%
9		材料外观	材料外观风格及手感	5.5.1	面料外观风格及手感与材料标样不符
10			材料规格要求及用途	5.5.2	材料规格不符，非表面或暗藏部位材料用错，影响外观和性能
11		裁片纱向		5.6	表面部位材料纱向不符合要求
12		敷衬		5.7	敷衬明显褶皱，粘合不牢固
13		缝制	线迹	5.8.1	明线距边超出要求 100%以上；链式线迹开断线、跳线 2 针及以上；其他不符合要求，影响外观及性能
14			缝纫	5.8.2	表面部位线迹形式、缝制形式不符合要求，影响外观及性能；领子偏歪超差 100%、胸袋左右高低超差 100%，袖子明显起吊，臂章底托明显偏歪，前门襟明显起臃不平，裤门襟明显抽皱不平；其他不符合要求，影响外观及性能
15			锁钉	5.8.3	扣眼扣合后明显不平服，其他不符合要求，影响外观及性能
16		标志	产品名称标志	5.9.1	无标识
17			号型标志	5.9.2	无标识
18			维护标志	5.9.3	无标识
19			检验章	5.9.4	—
20		成品外观及疵点	加工致残	5.10.1	超出要求 100%及以上
21			毛露		表面部位存在毛露，非表面部位毛露影响外观及性能
22			污迹		超出要求 100%及以上
23		成品外观及疵点	线头	5.10.1	—
24			整烫		—
25			疵点	5.10.2	破损，断经、断纬，1 号部位存在超出 2 号部位允许的疵点
26	内在质量	材料内在质量		5.11.1	面料不符合要求；辅料存在影响产品外观及性能的不符合项或单个品种存在二个及以上不影响产品外观及性能的不符合项
27		成品内在质量	水洗尺寸变化率	5.11.2.1	不符合要求
28			洗后外观质量	5.11.2.2	不符合要求
29			内胆钻绒性能	5.11.2.3	不符合要求
30			甲醛含量	5.11.2.4	不符合要求
31			pH 值	5.11.2.5	不符合要求
32	包装质量	包装	包装材料	8.1	—
33			内包装	8.2	—
34			外包装	8.3	—
35			直接发放产品包装	8.4	不符合合同要求

7.4.2 单件/条（样本）外在质量合格判定

抽样样品单件/条无重缺陷，总缺陷数上衣小于等于 8 个，裤子小于等于 5 个；否则，应判定为不合格。

7.4.3 单套（样本）外在质量合格判定

单件/条产品外在质量不合格，则判定该产品不合格。

7.4.4 型式检验合格判定

全部样本合格应判定为合格。

单件/条样本不合格应判定为不合格。

7.4.5 交收检验合格判定

合格判定：抽样样本无重缺陷，合格品率大于等于95%，应判定为合格，否则，判定为不合格。因外在质量不合格批允许二次重新抽样，抽样样本数量加倍，若二次抽样合格品率大于等于95%，应判定为合格，否则，判定为不合格。

8 包装、运输及贮存

8.1 包装材料

包装材料规格及用途应符合表 19 规定。

表 19 包装材料规格、要求及用途

材料名称	规格	要求	用途
双瓦楞纸箱	BD-1.3	GB/T 6543	外包装
聚乙烯薄膜	0.06mm ~ 0.08mm	GB/T 4456	内包装
包装检验单	—	按 8.3.2 规定	外包装
不干胶贴	—	—	内包装
塑料打包带	PP12008J（机械打包）	QB/T 3811	外包装
封箱胶带	宽：60mm	QB/T 2422	封箱

8.2 内包装

上衣外装与内胆结合，结合袢扣好，拉链拉合，袖子向后搭放臂章底托平展，按衣长向身后对折；裤子按裤长对折，平放在上衣下面，装入塑料袋，反面用胶条封口，塑料袋应有排气孔，整叠方法应符合图 17 规定。

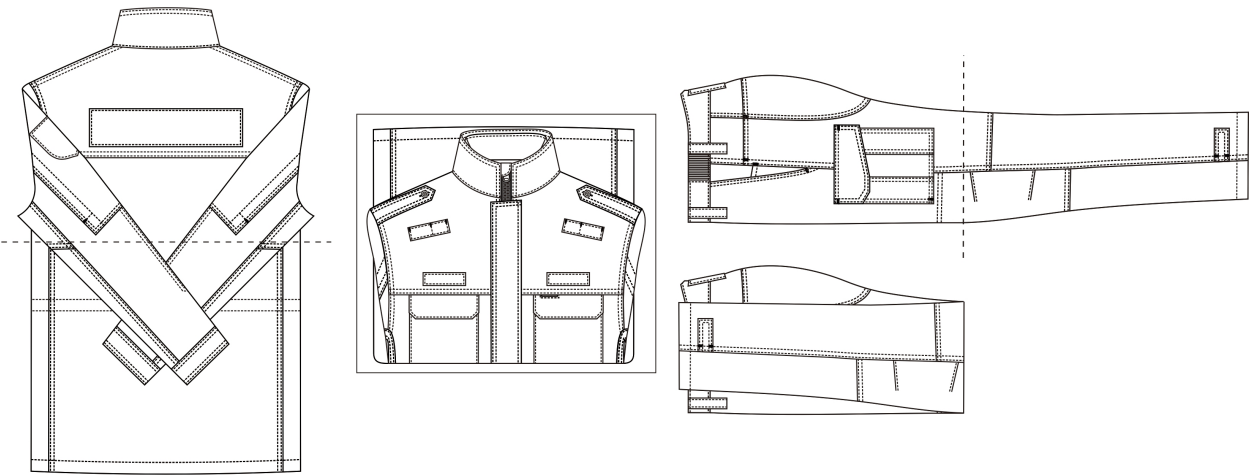


图 17 整叠方法

XXXX

8.3 外包装

8.3.1 纸箱

纸箱箱外尺寸为长 60cm×宽 40cm×高（根据实际自定）。极限偏差长、宽为-1.0cm~0cm，高为-0.5cm~0.5cm。。纸箱性能应符合 GB/T 6543 的规定，箱型代号 0201，堆垛高度按 5m 计算。

8.3.2 装箱

每箱 10 套，平摆叠放。箱顶放入承制方“包装检验单”，“包装检验单”应包括产品名称，号型或配号，承制方名称、数量、检验员、检验日期。

8.3.3 包装标志

纸箱外两侧面均需标注产品名称、号型、数量、长、宽、高、质量、生产日期和承制方名称。两端面注明辅警用品、向上和怕雨图示。其中，产品名称、承制方名称、辅警用品为黑体字，其他文字为宋体字。文字、图案颜色均为黑色，向上和怕雨图示应符合 GB/T 191 规定。标志与内容应符合图 18 规定，字迹印刷要牢固，字体大小适宜，字迹清晰工整。

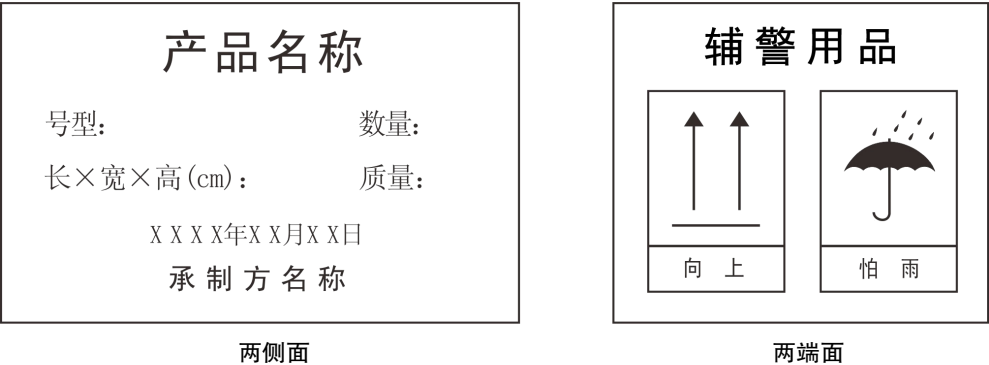


图 18 包装标志

8.3.4 封箱

纸箱上下口盖对接处应采用印有承制方名称的封箱胶带封牢，两端预留长度不应小于 6.0cm。

8.3.5 捆扎

打包带捆成“#”字型，横竖互压（最后一道除外），捆扎牢固，打包带捆扎不应遮挡号型标识，接搭头不起翘，熔接长度大于等于 2.5cm，偏歪不得超过 0.2cm。

8.4 直接发放产品包装

直接发放产品包装方法按订购合同约定执行。

8.5 运输与贮存

8.5.1 包装件的运输工具应防潮、干燥、洁净、平整，无突出锐利物，严禁违章装卸。

8.5.2 包装件应存储于阴凉通风、干燥的库房内，不得长期日晒或露天堆放；堆码应整齐，要

GA XXXX—XXXX

便于计数和搬运，堆码高度小于等于 5m。

附 录 A
(规范性)
春亚纺涂层面料技术要求

A.1 规格
面料规格应符合表 A.1 规定。

表 A.1 规格

项目	标准值	试验方法
纤维含量，%	99.5 聚酯纤维/0.5 复合纤维	FZ/T 01057.2 FZ/T 01057.3 FZ/T 01057.4 GB/T 2910
单位面积质量，g/m ²	70 ± 10	GB/T 4669

XXXX

A.2 理化性能

理化性能应符合表A.2规定。

表A.2 理化性能

项 目		标准值	试验方法
断裂强度，N	经向	≥400	GB/T 3923.1
	纬向	≥260	
水洗尺寸变化率，%	经向	-2.5 ~ 2.5	GB/T 8628 GB/T 8629-2017（洗涤程序 4N，干燥程序 C） GB/T 8630
	纬向		
透湿量，g/（m·24h）		≥5000	GB/T 12704.2-2009（方法 B）
起球，级		≥4	GB/T 4802.1-2008（参数 D）
电荷面密度，（ $\mu\text{C}/\text{m}^2$ ）	初始	≤5.0	GB/T 12703.2-2021
钻绒值/（根/ m^2 ）		≤40	GB/T 14272-2021
耐光色牢度，级		≥5	GB/T 8427
耐皂洗色牢度，级	变色	≥4	GB/T 3921
	沾色	≥3-4	
耐摩擦色牢度，级	干摩	≥4	GB/T 3920
	湿摩	≥3-4	
耐汗渍色牢度，级	变色	≥4	GB/T 3922
	沾色	≥3-4	
耐热压色牢度，级	变色	≥4	GB/T 6152-1997（压烫温度：150℃，潮压）
	沾色	≥3-4	

附 录 B
(规范性)
微细丙纶熔喷棉技术要求

B.1 规格性能

微细丙纶熔喷棉由平均细度为 0.025D 的丙纶纤维经熔喷工艺制成，规格为 80g/m^2 ，有粘连感，正面敷有一层 12g/m^2 的无纺布，规格和性能应符合表 B.1 规定

表B.1 主要规格和性能

项 目		标准值	试验方法
强 制 指 标	纤维含量	丙纶 100%	GB/T 2910-2009
	单位面积质量, g/m^2	$80 - 4 \sim +8$	FZ/T 64003-2011 检验时去除无纺布
	保暖量, clo	≥ 0.8	GB/T 11048-2008 取样：在每卷的头端取样
	断裂强力, N	纵向 ≥ 2.8	参照 GB/T 3923.1-2013, 纵向取样 5 块, 每块试样宽 50mm, 有效夹持长度为 200mm, 拉伸速度为 $(200 \pm 25)\text{mm/min}$, 结果取 5 块试样的算术平均值
	断裂伸长率, %	纵向 ≥ 12.0	

XXXX

附 录 C
(规范性)
粘合衬技术要求

C.1 规格

T2237-050 粘合衬规格应符合表 C.1 规定。

表 C.1 规格

项目		要求
		T2237-050
单位面积质量, g/m ²		48
基布材料		涤纶
热熔胶种类		PA
目数		CP90
涂布量, g/m ²		10
纱支, dtex	经向	55.5/48F
	纬向	55.5/48F
密度, 根/10cm	经向	350
	纬向	230

C.2 内在质量

粘合衬内在质量应符合表 C.2 规定。

表 C.2 内在质量

项目		要求	试验方法
		T2237-050	
有效幅宽, m		≥1.20	GB/T 4666
单位面积质量, g/m ²		48 ± 2	GB/T 4669-2008(方法 5)
剥离强力, N		≥7	FZ/T 01085-2018 (试样宽度 2.5cm)
水洗尺寸变化率, %	经向	≥-1.5	FZ/T 01084-2017 (组合试样, 1 次)(洗涤程序 4N, A 悬挂晾干)
	纬向		
水洗外观变化, 级		≥4	FZ/T 01084-2017 (组合试样, 3 次)(洗涤程序 4N, A 悬挂晾干)
干热尺寸变化率, %	经向	≥-2.0	GB/T 17031、GBT 17031.2 (衬+面料)
	纬向		
甲醛含量, mg/kg		≤75	GB/T 2912.1
粘合后热熔胶正面渗料		不允许	观察
注 1: 干热尺寸变化率试验采用“衬+面料”方式。			
注 2: 压烫条件 (参考): 温度为 120℃ ~ 130℃, 压力为 1.5bar ~ 2.0bar, 持续时间为 15s ~ 18s。			

附录 D
(规范性)
矩形标识技术要求

D.1 样式及规格

矩形标识由聚氨酯合成革、反光字、粘合衬、粘扣带钩面、锁边线构成。粘扣带圈面另行缝缀于服装或装具指定位置，与矩形标识组合使用，见图 D.1。

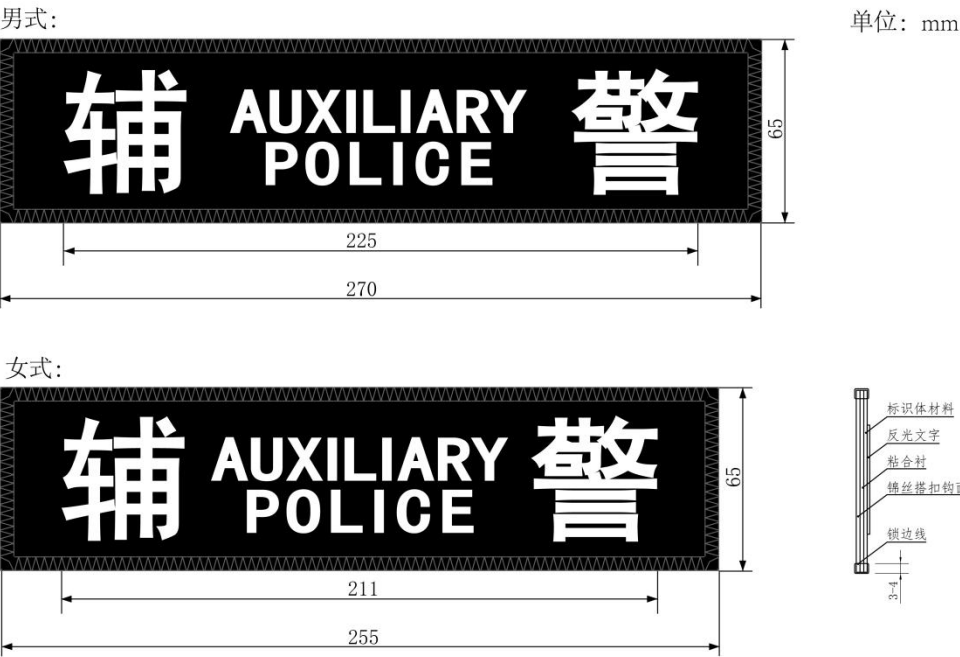


图 D.1 矩形标识样式及规格

D.2 要求

D.2.1 材料

矩形标识的材料规格和质量要求应符合表 D.2 的规定。

表 D.2 矩形标识材料规格和质量要求

材料名称	材料规格	要求	用途
磨砂面聚氨酯合成革	厚 1.5 mm	按标样及 GB/T 8949	标识体材料
粘扣带	长: 270 mm 高: 65 mm	GB/T 23315-2009 (普通型)	男式后背标识
	长: 255 mm 高: 65 mm		女式后背标识
非织造热熔粘合衬	40 g/m ² ~ 65 g/m ²	GB/T 31904	粘合衬
涤纶低弹丝	100 D	GB/T 14460	锁边线面线
涤纶缝纫线	11.8tex × 3	GB/T 6836	锁边线底线
反光材料	高光泽度玻璃微珠反光材料	GB 20653-2020	“辅警”和“AUXILIARY

XXXX

			POLICE” 字样
注：“标样”是指主管部门批准或认定的标准产品（或材料）实物样。			

D.2.2 图案

矩形标识图案由“辅警”和“AUXILIARY POLICE”组成。字体和样式见图 D.1。

D.2.3 颜色

“辅警”和“AUXILIARY POLICE”组成的颜色为银灰色。聚氨酯合成革、粘扣带钩面、锁边线颜色为黑色。产品与实物标样的色差不低于 GB/T 250 规定的 4 级。

D.2.4 性能

D.2.4.1 “辅警”和“AUXILIARY POLICE”字样的逆反射性能应符合 GB 20653-2020 的要求。

D.2.4.2 “辅警”和“AUXILIARY POLICE”字样粘合强度按 GB/T 420 规定执行，刷洗 50 次，刷磨部位不应出现起泡、脱层、翘边、明显磨损。

D.2.5 工艺

“辅警”和“AUXILIARY POLICE”组成的字样与聚氨酯合成革热熔粘合。锁边密度：9 针/10mm ~ 10 针/10mm。锁边线头应在背面熔断。

附 录 E
(规范性)
棉涤绳、棉涤纱带技术要求

E.1 棉涤绳技术要求

E.1.1 材料规格

表 E.1 材料规格

材料	规格
绳体	棉涤 直径 4.0 mm，面径 28tex×2×3 根， 包芯 28tex×2×20 根，纬密 15 格/25mm
带头	无色透明二醋酸纤维素胶片

E.1.2 性能

棉涤绳性能应符合表E.2规定，色牢度允许一项低半级。

表 E.2 性能

项 目			标准值	试 验 方 法
棉涤绳直径，mm			4.0±0.2	用精度 0.02mm 游标卡尺测量
断裂强力，N			≥350	FZ 65002
强制指标	耐皂洗色牢度，级	变色	≥3	GB/T 3921—2008 A(1)
		沾色		
	耐摩擦色牢度，级	干摩		GB/T 3920
		湿摩		
	耐汗渍色牢度，级	变色		GB/T 3922
		沾色		

E.2 棉涤纱带技术要求

E.2.1 材料规格

表 E.3 材料规格

材料	规格
纱带	棉涤 宽度 22mm，厚度 1.0mm，经线 28tex×4×56 根，纬线 28tex×4×1 根， 纬密 26~32/cm

E.2.2 性能

棉涤纱带性能应符合表E.4规定，色牢度允许一项低半级。

表 E.4 性能

项 目	标准值	试 验 方 法
棉涤纱带宽度，mm	22±1	用精度 1mm 钢直尺测量
棉涤纱带厚度，mm	1.0±0.1	用精度 0.02mm 游标卡尺测量
断裂强力，N	≥700	FZ 65002

XXXX

表 E.4 性能（续）

项 目			标准值	试 验 方 法
强制指标	耐皂洗色牢度，级	变色	≥3	GB/T 3921-2008 A（1）
		沾色		
	耐摩擦色牢度，级	干摩	≥3	GB/T 3920
		湿摩		
强制指标	耐汗渍色牢度，级	变色	≥3	GB/T 3922
		沾色		

附录 F
(规范性)
金属四件按扣技术要求

F.1 结构

四件扣金属件为铜质普通型结构，由扣面、弹簧面、底板和高脚 4 种零件各 1 个构成。

F.2 规格尺寸

四件扣规格及外形尺寸见表F.1规定。

表 F.1 规格

规格	扣面外径，mm		弹簧面外径，mm		底板外径		高脚	
	标准值	允差	标准值	允差	标准值	允差	标准值	允差
Φ12	12.0	± 0.2	12.0	± 0.2	10.0	± 0.2	11.0	± 0.2

F.3 技术要求

F.3.1 物理机械性能

物理机械性能应符合表E.2规定

表 F.2 物理机械性能

项目	标准值	试验方法
扣合松紧度，N	13 ~ 25	GA 281
耐疲劳松紧度，N	≥10	
耐盐雾 72h	不起泡、不脱层、不生锈	QB/T 3826

F.3.2 外观质量

造型完整,无裂痕或其它缺陷,各部件周边无缺口、无毛刺。

XXXX

附 录 G
(资料性)
主要生产设备要求

G.1 辅警冬作训服/勤务冬执勤服主要生产设备见表G.1规定。

表G.1 主要生产设备要求

序号	设备名称	用途
1	服装 CAD 系统	服装辅助设计、放码、排版
2	服装 CAM 系统	服装辅助生产、裁剪
3	验布机	面料进厂后的检验
4	粘合机	各部位衬粘合
5	双针机	双明线部位
6	双针链式机	合下档
7	绗缝机	内胆
8	36 针套结机	袋口、小裆打结
9	28 针打结机	钉裤带袷上端
10	滚条机	上衣合缝包边
11	三线环缝机	裤子前、后片环缝
12	锁眼机	挂面锁眼
13	钉扣机	钉扣
14	装钮机	打四件扣
15	抽风蒸汽平台	半成品、成品整烫